



RECYTYRE

2020

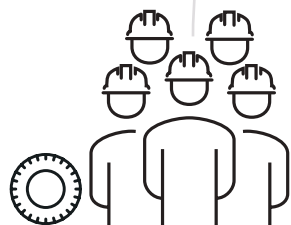
RAPPORT ANNUEL

CHIFFRES CLÉS

2020*

734

membres actifs
ont mis ensemble
72.035 tonnes
de pneus sur le
marché belge



43
PARTENAIRES

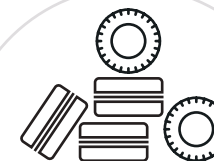
43 partenaires ont collecté au
travers de 36.908 collectes chez
5.076 points de collecte actifs
84.173 tonnes de pneus usés



36.908
COLLECTES

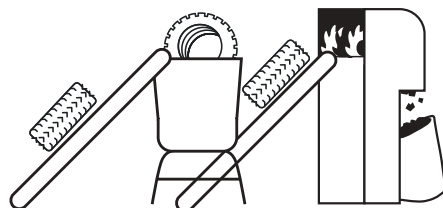


5.076
POINTS DE COLLECTE ACTIFS



84.173
TONNES
DE PNEUS USÉS

79.558 tonnes de pneus usés
ont été valorisées dans
83 entreprises de (pré)traitement,
dont 98,50% en valorisation matière



83
ENTREPRISES DE (PRÉ)TRAITEMENT



79.558
TONNES DE
PNEUS USÉS
VALORISÉES

98⁵⁰%

VALORISATION MATIÈRE



Des crises et des défis



Avant-propos du président

Débuter un mandat de président en pleine pandémie de coronavirus : voilà qui rend le défi un tantinet plus difficile que ce à quoi on pourrait s'attendre. Car quoiqu'il en soit, 2020 entrera dans les annales de l'histoire comme l'année où la Covid-19 a fait trembler les secteurs sociaux et économiques du monde entier sur leur base. Mais comme l'a affirmé un jour un éminent capitaine d'industrie, les crises posent également des défis, et fort heureusement, l'an dernier, beaucoup en ont pris conscience et, non des moindres, Recytyre.

Les confinements qui ont paralysé partiellement le pays ont bien entendu impacté les statistiques que Recytyre présente dans le présent rapport : la réduction de la mobilité est inévitablement synonyme de baisse globale du nombre de pneus neufs mis sur le marché, mais aussi d'un recul quasiment parallèle du volume de pneus usés présentés pour traitement. « Quasiment » parallèle, car une fois encore, il s'est collecté davantage de pneus qu'il en a été mis sur le marché, une tendance encore plus marquée que les années précédentes et qui mérite une attention particulière si nous voulons éviter qu'à terme, elle déséquilibre les résultats financiers.

Autre record, mais dans le sens favorable cette fois, est le pourcentage de valorisation des matériaux, qui atteint 98,5 % cette année. Chiffre jamais égalé mais plus que jamais il convient d'être attentif aux possibilités de traitement. Activité que nous avons poursuivie intensivement en 2020 dans le cadre des projets soutenus par GREEN.er.



Ce fonds a été créé par Recytyre au sein de la Fondation Roi Baudouin et vise à favoriser la diversification des débouchés circulaires des dérivés des pneus usés. Les résultats sont prometteurs et nous pouvons en espérer la commercialisation dans les prochaines années.

Néanmoins 2020 s'est surtout révélée être l'année de la réflexion en vue de la préparation de ReGeneSys 3. Ce projet a pour objectif l'accroissement de l'efficacité du modèle opérationnel et contractuel actuellement utilisé dans le cadre de l'exécution de la responsabilité étendue des producteurs relative aux pneus usés. Sa mise en œuvre est prévue pour le courant de 2022. A titre préparatoire, nous avons œuvré intensivement, en toute transparence avec l'ensemble des parties concernées, à un système qui vise à tenir compte au maximum de la réalité opérationnelle et économique et des ambitions écologiques tant des autorités compétentes que des acteurs sur le terrain.

Nous tenons à remercier vivement les membres et partenaires, ainsi que les collaborateurs de Recytyre et les membres de l'organe d'administration de leur mobilisation pour nous aider à concrétiser toutes ces belles ambitions.

Rainer Odenthal

RÉSULTATS FINANCIERS

Les comptes annuels 2020
ont été établis par BDO,
Experts-Comptables SCRL,
Uitbreidingstraat 66 à 2600 Anvers
et ont reçu une déclaration sans
réserve de Mme Danielle Quivy,
Réviseur d'Entreprises,
Ave. Milcamps 167,
1030 Bruxelles

Bilan (en euros)	2020	2019	2018
Actif total	38.814.082	38.400.505	37.329.394
Actif immobilisé	416.249	532.809	427.326
Actif circulant	38.397.834	37.867.696	36.902.068
Passif total	38.814.082	38.400.505	37.329.394
Capitaux propres	28.795.657	28.611.438	27.542.711
Provisions risques et charges	31.000	31.000	31.000
Dettes	9.987.425	9.758.067	9.755.683

Compte de résultats (en euros)	2020	2019	2018
Ventes et prestations	22.292.347	24.880.284	23.902.408
Coûts des ventes et prestations	22.096.800	23.818.007	22.497.063
Profit d'exploitation	195.547	1.062.086	1.405.345
Résultats financiers	-11.328	6.450	6.250
Résultats exceptionnels	0	190	-1.000.000
Profit de l'exercice	184.219	1.068.726	411.865
Profit reporté / perte reportée	28.611.438	27.542.711	27.130.846
Profit à reporter	28.795.657	28.611.428	27.542.711

Catégorie	En € hors TVA	En € TVA incluse
Cat. 1	2,36	2,86
Cat. 1A	1,09	1,32
Cat. 1B	3,94	4,77
Cat. 2	10,80	13,07
Cat. 2A	20,80	25,17
Cat. 2B	31,20	37,75
Cat. 2C	16,64	20,13
Cat. 3	42,64	51,59
Cat. 4	82,16	99,41
Cat. 5	154,50	186,95
Cat. 6	194,67	235,55
Cat. 7	244,80	296,21
Cat. 8	355,98	430,74
Cat. 9	656,50	794,37

En 2020, les contributions environnementales sont restées inchangées. Elles constituent l'unique source de financement de l'exécution de l'obligation de reprise des pneus usés. Elles ne sont donc pas une taxe mais le fondement du financement des services proposés aux membres de Recytyre.


2020 Contributions
environnementales
restées inchangées

**CONTRIBUTIONS
ENVIRONNEMENTALES**

MARCHÉ

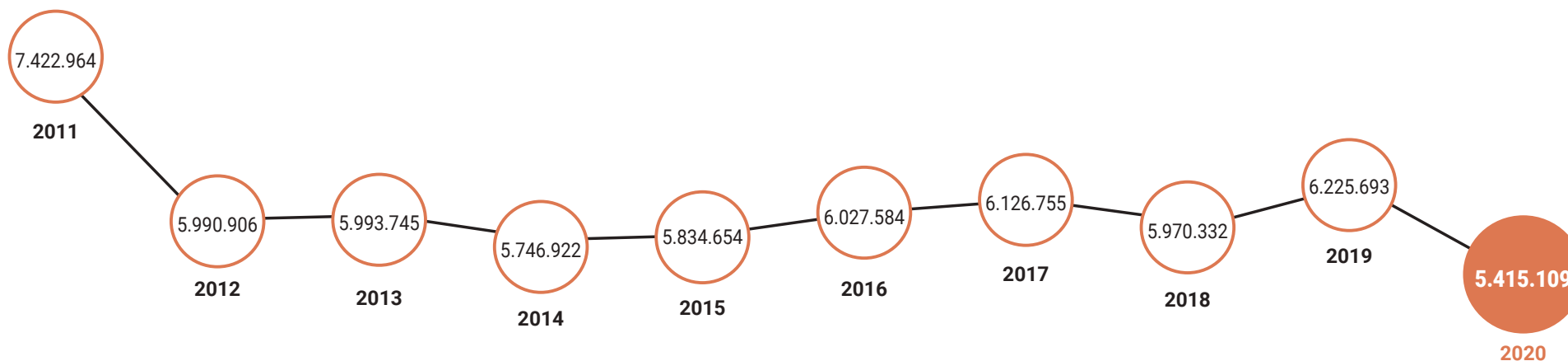
Marché de remplacement par TYPE DE PRODUIT* (en unités et en tonnes)

	UNITÉS				TONNAGE			
	2020	%	2019	Δ 2019	2020	%	2019	Δ 2019
Tourisme **	4.784.472	88,35%	5.572.715	-14,1%	41.800	58,03%	48.487	-13,8%
Moto	127.315	2,35%	161.049	-20,9%	Inclus dans le chiffre 'Tourisme'			
Poids-lourd	326.512	6,03%	320.098	2,0%	22.856	31,73%	22.407	2,0%
Génie-civil	10.761	0,20%	8.344	29,0%	2.082	2,89%	1.870	10,2%
Agraire	135.150	2,50%	124.071	8,9%	3.908	5,43%	4.049	-3,6%
Industrie air	4.729	0,09%	16.348	-71,1%	1.389	1,93%	1.745	-25,6%
Industrie solid	26.170	0,48%	23.068	13,4%	Inclus dans le chiffre 'Industrie air'			
Total	5.415.109	100,00%	6.225.693	-13,0%	72.035	100,00%	78.558	-9,1%

* Chiffres du marché basés sur les déclarations d'import et d'export des membres du marché de remplacement (chiffres nets import - export).

** Tourisme inclut tourisme, 4x4, SUV, camionnette, véhicule utilitaire, caravane et remorque.

Évolution du MARCHÉ DE REMPLACEMENT* (en unités)



Marché de la première monte par **TYPE DE PRODUIT*** (en unités)

	UNITÉS			
	2020	%	2019	Δ 2019
Tourisme **	145.360	30,71%	182.434	-20,3%
Moto	67.968	14,36%	66.782	1,8%
Poids-lourd	82.309	17,39%	128.288	-35,8%
Génie-civil	4.499	0,95%	5.694	-21,0%
Agraire	153.941	32,52%	150.195	2,5%
Industrie air	4.728	1,00%	5.474	-13,6%
Industrie solid	14.588	3,08%	22.719	-35,8%
Total	473.393	100,00%	561.586	-15,7%

* Chiffres du marché basés sur les déclarations d'import et d'export des membres du marché de la première monte (chiffres nets import - export).

** Tourisme inclut tourisme, 4x4, SUV, camionnette, véhicule utilitaire, caravane et remorque, à l'exclusion des véhicules catégorie M1 et N1.

M1 : véhicules conçus et construits pour le transport de passagers comportant, outre le siège du conducteur, huit places assises au maximum, notamment des voitures particulières et des véhicules à usages spéciaux.

N1 : véhicules affectés au transport de marchandises ayant une masse maximale qui n'excède pas 3,5 tonnes.

TENDANCE 2020 versus 2019

Il y a en 2020 un ralentissement économique qui se marque par une diminution générale des exports et des imports par rapport à 2019. Principalement durant les 2 premiers trimestres de 2020 avec rattrapage pour certains durant les 2 derniers trimestres.

Pour le marché RE= on remarque :

- une diminution durant les 4 premiers trimestres de 2020 pour les pneus cat 1 - car/pass/van ainsi que les pneus de motos ;
- un rattrapage et une augmentation pour les 2 trimestres suivants pour les pneus de camions, génie civil, agri et industriel solid.

Pour le marché OE= on constate :

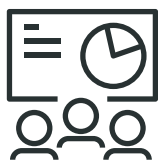
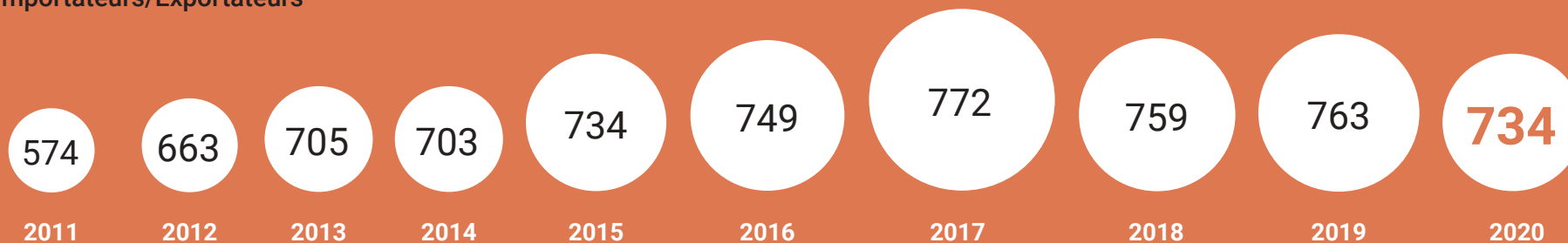
- une diminution générale les 2 premiers trimestres ;
- un rattrapage les 2 derniers trimestres avec une augmentation pour les pneus agri (cat 1A, 1, 1B), les pneus de motos et une petite augmentation pour les industriels air (manutention). Cette augmentation concerne principalement les distributeurs du secteur des brouettes et des diables et le secteur de la Moto.



MARCHÉ

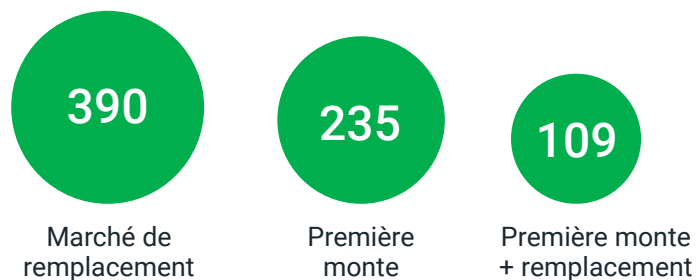
Évolution du **NOMBRE DE MEMBRES**

Importateurs/Exportateurs



Membres par **MARCHÉ**

Membres actifs au 31/12/2020



Total: **734**



Il y a eu plusieurs membres désactivés en 2020 en raison d'une cessation de leur activité. La tendance serait soit à la fermeture des petits distributeurs, soit à la reprise de petits distributeurs par des plus gros.

MARCHÉ



Évolution collecte par GROUPE DE PRODUITS (en tonnes)

	2011	2012	2013	2014	2015	2016	2017	2018	2019	2020
Tourisme *	48.402	45.152	43.639	43.405	46.633	48.009	47.321	49.225	51.570	48.057
Poids-lourd	28.702	24.293	22.500	22.839	25.102	26.389	27.351	28.155	27.607	26.753
Génie-civil +2 M	400	275	269	162	166	103	169	126	171	163
Génie-civil -2 M	1.341	1.520	1.339	1.197	1.380	1.388	1.773	1.996	2.009	1.813
Agraire	3.954	3.904	3.733	3.917	4.031	4.162	4.402	4.597	4.813	5.496
Industrie Air + Solid	2.805	3.570	3.365	2.366	2.828	2.816	2.687	2.476	2.284	1.891
Divers **	812	895	172							
Total	86.416	79.609	75.019	73.886	80.140	82.867	83.703	86.575	88.454	84.173

Collecte par RÉGION (en tonnes)

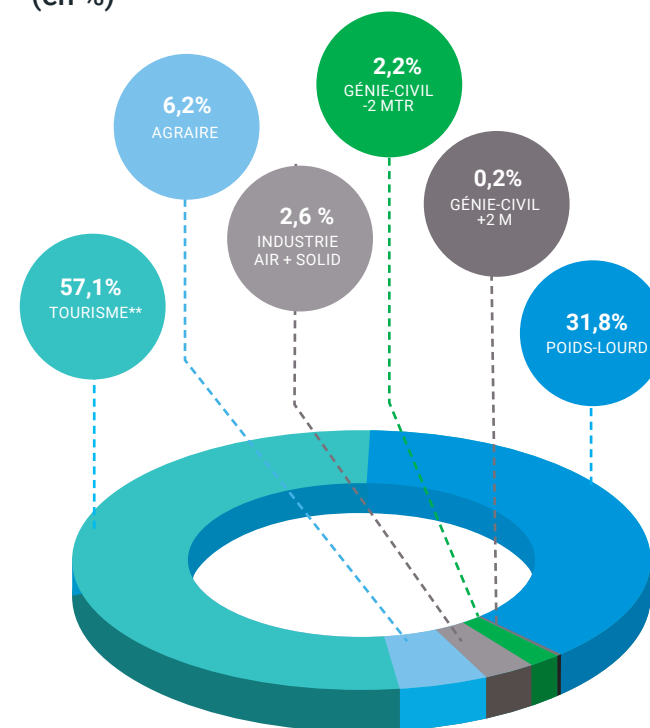
	Région Bruxelles Capitale	Flandre	Wallonie	Total
Tourisme *	2.206	26.432	19.418	48.057
Poids-lourd	180	20.299	6.273	26.753
Génie-civil +2 M		45	119	163
Génie-civil -2 M		1.223	590	1.813
Agraire		3.364	2.131	5.496
Industrie Air + Solid	29	1.776	88	1.891
Total	2.415	53.139	28.619	84.173
	2,87%	63,13%	34,00%	

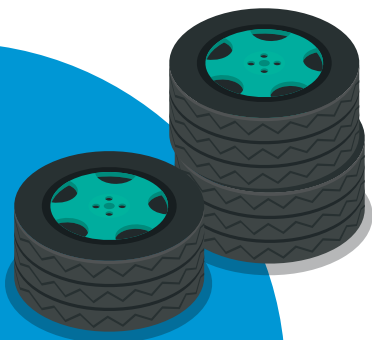
* Tourisme inclut tourisme, 4x4, SUV, camionnette, véhicule utilitaire léger, caravane, remorque, moto, scooter et kart.

** Pneus usés non triés (tourisme et poids-lourd).

COLLECTE

Collecte par GROUPE DE PRODUITS (en %)

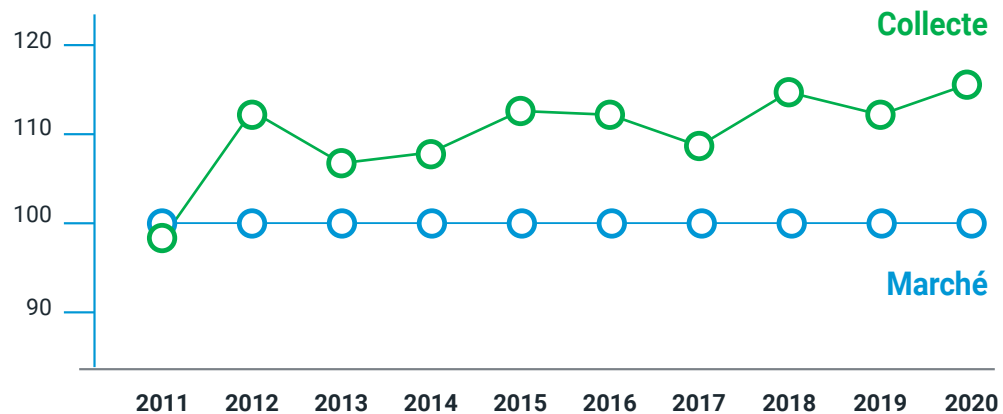




COLLECTE

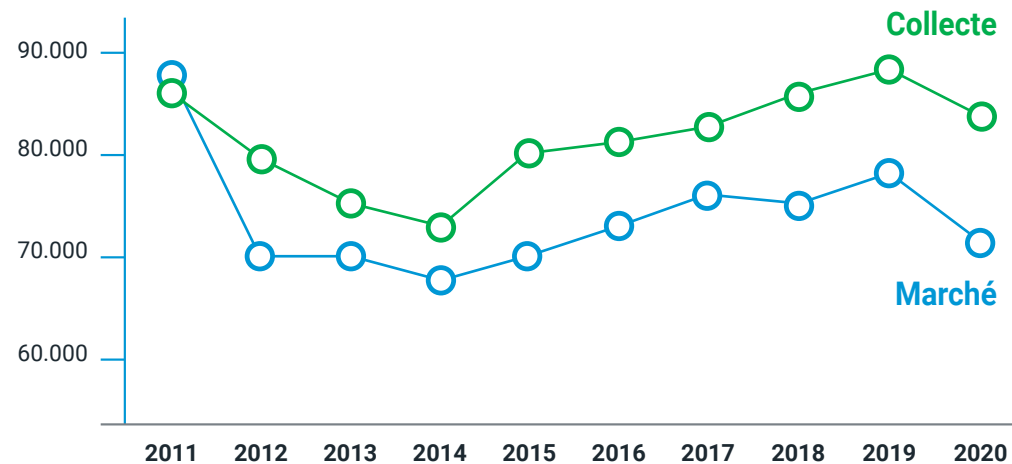
Évolution collecte versus **MARCHÉ BELGE**

(en %)



Évolution collecte versus **MARCHÉ BELGE**

(en tonnes)



Marché versus COLLECTE 2020 PAR GROUPE DE PRODUITS (en tonnes)

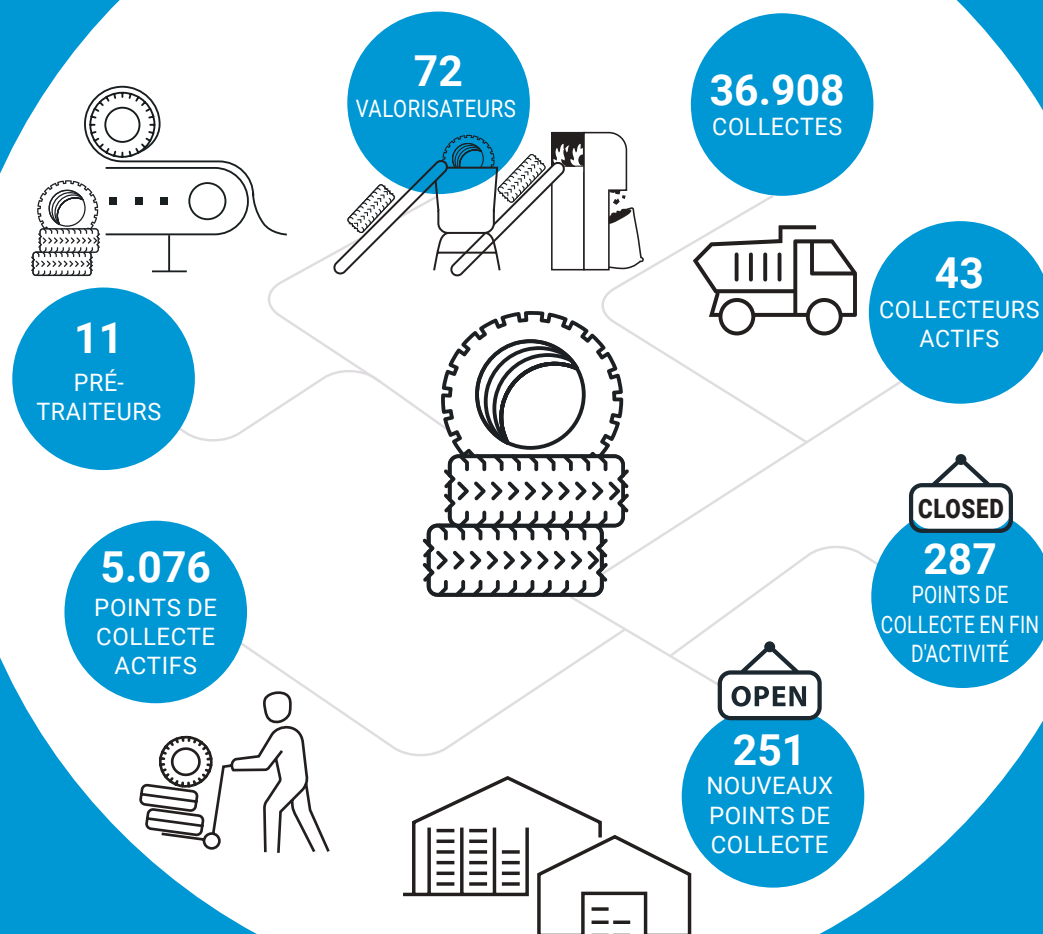
	Marché	Collecte	Δ %
Tourisme *	41.800	48.057	114,97%
Poids-lourd	22.856	26.753	117,05%
Génie-civil	2.082	1.976	94,91%
Agraire	3.908	5.496	140,63%
Industrie **	1.389	1.891	136,14%
Total	72.035	84.173	116,85%

* Tourisme inclut tourisme, 4x4, SUV, camionnette, véhicule utilitaire léger, caravane, remorque, moto, scooter et kart.

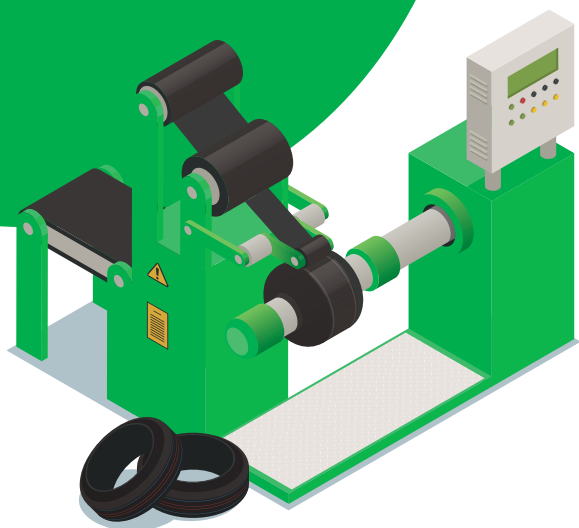
** Industrie inclut les pneus pneumatiques et solides ainsi que les bandages.

COLLECTE

Nombre de PARTENAIRES 2020



VALORISATION



Total VALORISATION (en tonnes)

ENERGIE	Cimenteries	1.191	1,50%
MATIÈRE	Granulat	71.951	90,44%
	Rechapage	3.014	3,79%
	Réemploi	2.633	3,31%
	Fil d'acier	668	0,84%
	Acierie	102	0,13%
TOTAL		79.558	100,00%

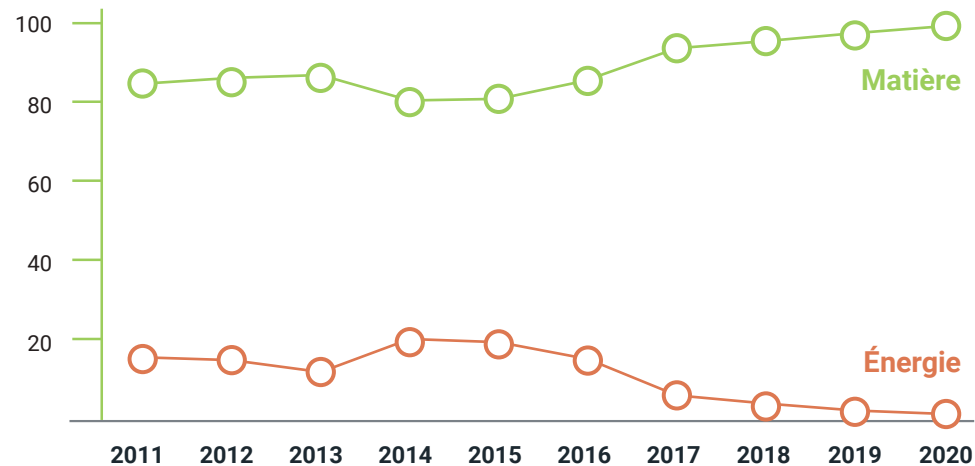


1,50%
ÉNERGIE

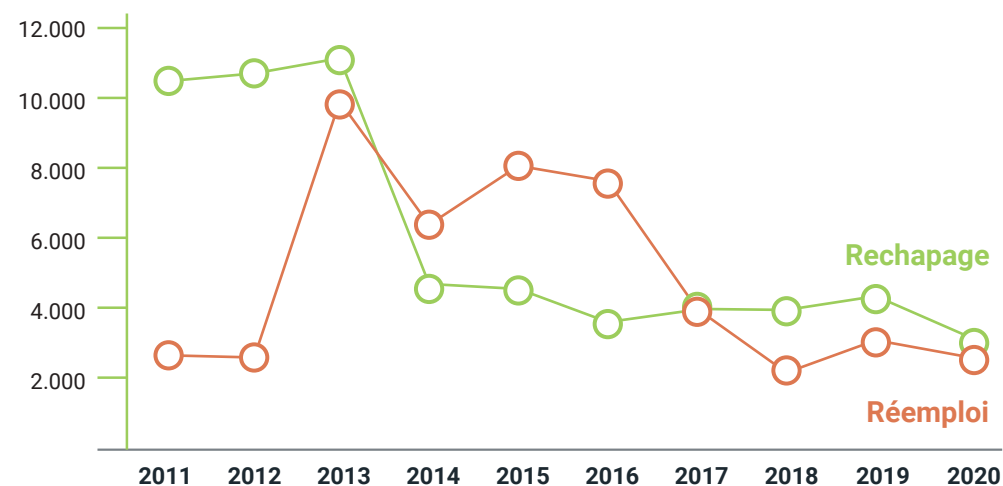


98,50%
MATIÈRE

Évolution DE LA VALORISATION PAR FLUX (en %)



Évolution RÉEMPLOI ET RECHAPAGE (en tonnes)



Évolution VALORISATION 2011 - 2020

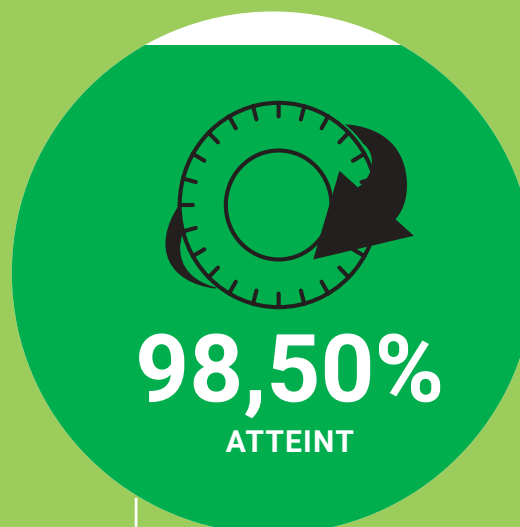
	2011	2012	2013	2014	2015	2016	2017	2018	2019	2020
Réemploi	3,96%	3,46%	13,05%	9,28%	10,78%	9,31%	4,90%	2,94%	3,44%	3,31%
Rechapage	14,66%	13,54%	14,98%	6,49%	5,94%	4,49%	5,21%	4,85%	5,00%	3,79%
Matière	65,76%	67,96%	58,95%	64,75%	63,40%	71,31%	83,82%	88,61%	89,01%	91,40%
Energie	15,62%	15,04%	13,02%	19,48%	19,88%	14,89%	6,07%	3,60%	2,55%	1,50%

Réalisation des OBJECTIFS

Collecte versus Marché



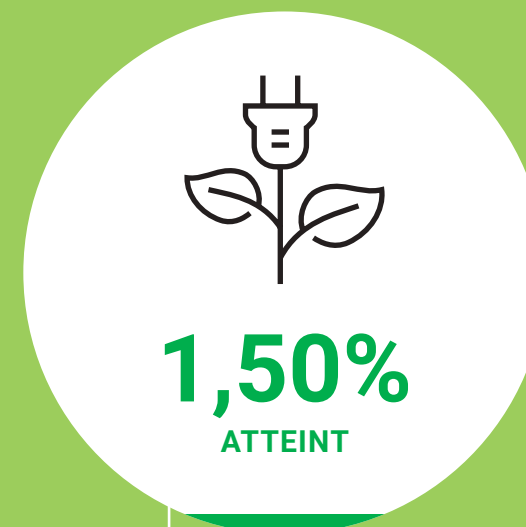
Valorisation matière



OBJECTIF
min. 85%



Valorisation énergétique



OBJECTIF
max. 15%



PLATEFORME RECYTYRE

En 2016, le dispositif contractuel de Recytyre a été modifié pour proposer aux Collecteurs homologués, qui collaborent avec elle, de lui céder les pneus usés collectés. Une plateforme spécifique a été créée en 2017, à partir de laquelle les Collecteurs homologués participants, qui préféraient ne pas se charger eux-mêmes de la recherche de débouchés, pouvaient céder à Recytyre les pneus usés qu'ils avaient collectés.

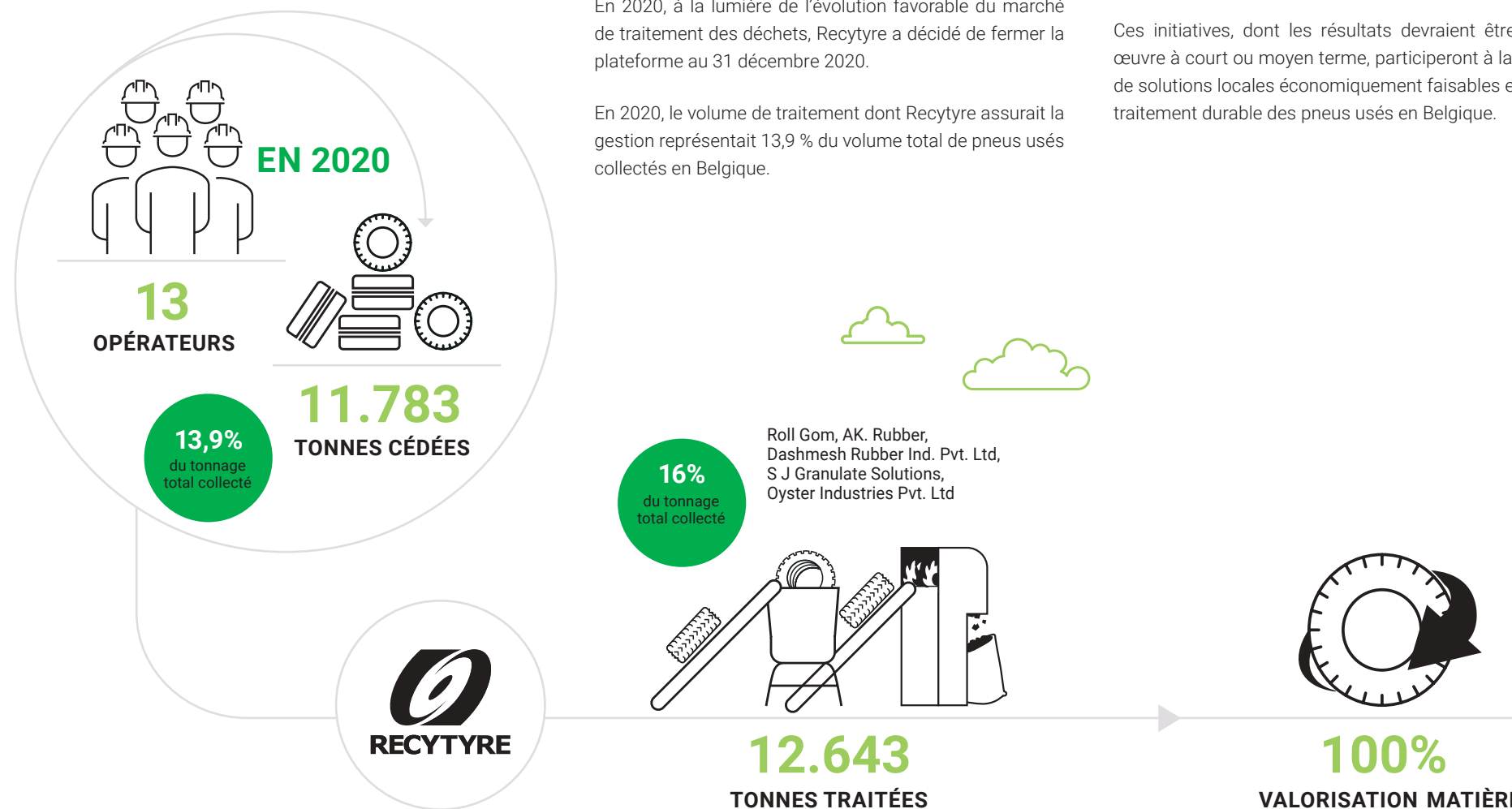
En 2020, à la lumière de l'évolution favorable du marché de traitement des déchets, Recytyre a décidé de fermer la plateforme au 31 décembre 2020.

En 2020, le volume de traitement dont Recytyre assurait la gestion représentait 13,9 % du volume total de pneus usés collectés en Belgique.

À l'heure actuelle, le traitement des pneus usés collectés via le système Recytyre s'opère encore essentiellement depuis l'étranger.

Depuis quelques années, Recytyre se mobilise par le biais de GREEN.er, le fonds créé à cette fin au sein de la Fondation Roi Baudouin, pour soutenir certaines initiatives de R&D destinées à contribuer à la création de débouchés locaux et circulaires.

Ces initiatives, dont les résultats devraient être mis en œuvre à court ou moyen terme, participeront à la création de solutions locales économiquement faisables en vue du traitement durable des pneus usés en Belgique.



POUR TOUTES VOS QUESTIONS, DEMANDES, SUGGESTIONS OU COMMENTAIRES, CONTACTEZ DIRECTEMENT LE SERVICE CONCERNÉ PAR E-MAIL

Questions générales, Consommateurs

info@recytyre.be

Partenaires, Collecteurs, Valorisateurs

partners@recytyre.be

Membres, Importateurs, Exportateurs, Fabricants

membre@recytyre.be

Points de collecte, Points de vente, Distributeurs

pos.fr@recytyre.be

Secteur agricole

agri@recytyre.be

Parcs à conteneurs, Intercommunales, Services municipaux

communes@recytyre.be

Recherche & Développement

rnd@recytyre.be

Autorités, DPE, Services de contrôle

gov@recytyre.be

Questions comptables

blackbox@recytyre.be

Factures digitales

ap@recytyre.be

L'ORGANISATION - LES PERSONNES

Recytyre s'engage à offrir à chaque pneu un avenir durable, valorisant et respectueux de l'environnement. En tant qu'organisme de gestion, Recytyre encourage l'utilisation durable des pneus et s'engage à les collecter et à les recycler de manière efficiente.

ORGANE D'ADMINISTRATION

31/12/2020

Rainer Odenthal (Michelin), Président
Emmanuel Gluckmann (Federtyre), Vice-président
Luc Missante (GVO, Reparauto, GSS), Vice-président
Jan Vanhaver (Goodyear)
Robert Veraart (Bridgestone)
Bruno Cession (Continental)
Mark Van Eeckhoudt (Vredestein)
Steven Goethals (Federtyre)
Christian Rampelbergh (GDA)

Manuela Fiorucci, secrétaire

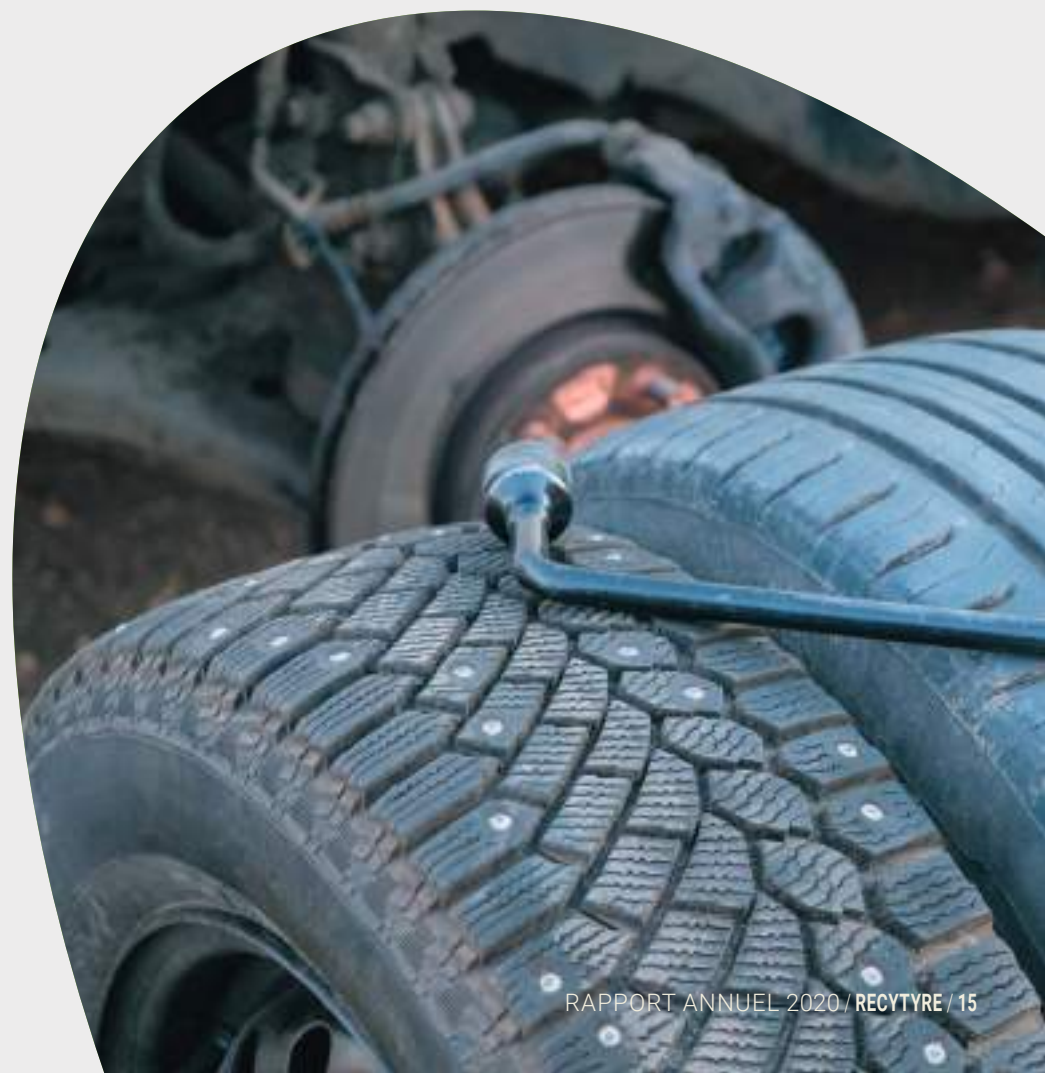
L'ÉQUIPE OPÉRATIONNELLE

Chris Lorquet – CEO
Christian Van Nieuwenborgh – CFO
Bruno Van Damme – COO
Françoise Vanvyve – Office Management
Isabelle Vlaeminck – Merchandising
Martine D'Hondt – Members
Anne-Caroline Kurth – Juriste d'entreprise
Wouter Muësen – Conversations
Frédéric Masson – Merchandising
Bartel Vanderhaeghen – ICT-Coordination
Steven Bastiaens – Logistics
Patrick Gatz – Retail
David Marcelis – Field Support

LES AUTORITÉS RÉGIONALES

Les représentants des Régions prennent part aux Organes d'Administration et Assemblées Générales de Recytyre en tant qu'observateurs permanents.

Roeland Bracke ou Katleen Dierick pour la région flamande (OVAM)
Céline Schaar ou Frederik Lesseliers pour la région de Bruxelles-Capitale (Bruxelles Environnement)
Martine Gillet ou Virginie Santilman pour la région wallonne (DSD)





Avenue Jules Bordet 164
B-1140 Bruxelles
tél. + 32 (0)2 881 11 12
fax. + 32 (0)2 706 63 33
e-mail : info@recytyre.be
www.recytyre.be
twitter.com/recytyre