



RAPPORT **ANNUEL**

2019

CHIFFRES CLÉS 2019*

763
membres actifs
ont mis ensemble
78.558 tonnes
de pneus
sur le marché
belge



35.670

COLLECTES



5.139

**POINTS DE
COLLECTE
ACTIFS**

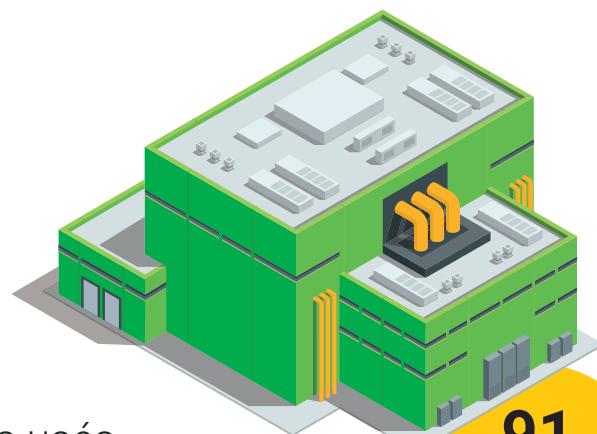


88.454

**TONNES DE
PNEUS USÉS**



42 partenaires ont collecté au
travers de **35.670** collectes chez
5.139 points de collecte actifs
88.454 tonnes de pneus usés



91

**ENTREPRISES
DE (PRÉ)-
TRAITEMENT**

84.445 tonnes de pneus usés
ont été valorisées dans
91 entreprises de (pré)traitement,
dont **97,45%** en valorisation matière

97,45%

**VALORISATION
MATIÈRE**



84.445

**TONNES DE
PNEUS USÉS**



*sur base des chiffres reçus de nos acteurs concernés

Plus de 97 % des pneus collectés ont fait l'objet d'un processus de valorisation matière

Avant-propos du Président

En 2019, le nombre de pneus collectés en Belgique a enregistré un nouveau record. Cette évolution n'est pas vraiment surprenante, puisqu'elle fait écho à une augmentation du nombre de nouveaux pneus introduits sur le marché. Ce qui est en revanche remarquable, c'est ce qu'il advient, depuis quelque temps déjà, de ces pneus. Ce rapport annuel ne laisse planer aucun doute à cet égard : plus de 97 % des pneus collectés ont fait l'objet d'un processus de valorisation matière, ce qui excède des normes légales plus strictes que jamais. Les pourcentages de réemploi et de rechapage sont également en hausse, une tendance que nous entendons encore renforcer à l'avenir. Ces résultats sont le fruit des efforts conjugués de l'équipe Recytyre et de chacun de nos partenaires externes, que je remercie d'ailleurs du fond du cœur !

L'année 2019 a également vu la mise en place de nouveaux cadres légaux, avec la signature d'une Convention Environnementale pour la Région de Bruxelles-Capitale, le 24 juin, et celle d'un Conventant avec l'OVAM pour la Région flamande, le 19 novembre. Nous espérons à présent parvenir rapidement à un accord similaire du côté de la Wallonie.

Le grand défi est et reste le réemploi durable des matériaux recyclés – un maillon de la chaîne dont l'efficacité et le champ d'application peuvent encore être optimisés. À travers le fonds GREEN.er créé avec la Fondation Roi Baudouin, Recytyre soutient plusieurs projets de recherche et de développement menés par des entreprises, universités et autres instituts de recherche. Comme on a pu le constater lors de la troisième édition de

l'événement Rubcycle, ces projets s'annoncent d'ores et déjà prometteurs, et devraient à moyen terme déboucher sur de nouvelles applications durables et circulaires pour les dérivés issus de pneus. Les responsables de ces projets ont profité de l'occasion pour présenter un état des lieux à la fois complet et transparent de leurs recherches. Grâce à sa connaissance approfondie du domaine du recyclage du caoutchouc, Robert Weibold a quant à lui mis ces projets en perspective pour en souligner la portée internationale. Finalement, cette troisième édition du Rubcycle a su convaincre les nombreux participants, dont l'enthousiasme nous invite à répéter l'expérience. Vous trouverez un bref compte-rendu de cet événement dans la suite de ce rapport.

Mon mandat touche aujourd'hui à sa fin. Malgré des moments parfois difficiles ou incertains, je tire énormément de satisfaction et de fierté de ces trois années passées à vos côtés. Je tiens à remercier les collaborateurs de Recytyre et les membres de l'Organe d'Administration pour cette collaboration fructueuse et empreinte de passion, et je souhaite à mon successeur, Rainer Odenthal, beaucoup de réussite dans la consolidation et le développement de cette organisation.

Amitiés,

Bruno Cession, président

RÉSULTATS FINANCIERS

Bilan (en euros)	2019	2018	2017
Actif total	38.400.505	37.329.394	34.958.133
Actif immobilisé	532.809	427.326	386.664
Actif circulant	37.867.696	36.902.068	34.571.469
Passif total	38.400.505	37.329.394	34.958.133
Capitaux propres	28.611.438	27.542.711	27.130.846
Provisions risques et charges	31.000	31.000	31.000
Dettes	9.758.067	9.755.683	7.796.287

Compte de résultats (en euros)	2019	2018	2017
Ventes et prestations	24.880.056	23.902.408	23.759.888
Coûts des ventes et prestations	23.817.970	22.497.063	19.234.765
Profit d'exploitation	1.062.086	1.405.345	4.525.123
Résultats financiers	6.450	6.250	15.564
Résultats exceptionnels	190	-1.000.000	-3.500.000
Profit de l'exercice	1.068.726	411.865	1.040.687
Profit reporté / perte reportée	27.542.711	27.130.846	26.090.159
Profit à reporter	1.068.726	27.542.711	27.130.846

Les comptes annuels 2019 ont été établis par BDO, Experts-Comptables SCRL, Uitbreidingstraat 66 à 2600 Anvers et ont reçu une déclaration sans réserve de Mme Danielle Quivy, Réviseur d'Entreprises, Ave. Milcamps 167, 1030 Bruxelles.

Catégorie	En € hors TVA	En € TVA incluse
Cat. 1	2,36	2,86
Cat. 1A	1,09	1,32
Cat. 1B	3,94	4,77
Cat. 2	10,80	13,07
Cat. 2A	20,80	25,17
Cat. 2B	31,20	37,75
Cat. 2C	16,64	20,13
Cat. 3	42,64	51,59
Cat. 4	82,16	99,41
Cat. 5	154,50	186,95
Cat. 6	194,67	235,55
Cat. 7	244,80	296,21
Cat. 8	355,98	430,74
Cat. 9	656,50	794,37

En 2019, les contributions environnementales sont restées inchangées. Elles constituent l'unique source de financement de l'exécution de l'obligation de reprise des pneus usés. Elles ne sont donc pas une taxe mais le fondement du financement des services proposés aux acteurs concernés.

2019

Contributions environnementales restées inchangées



CONTRIBUTIONS ENVIRONNEMENTALES

MARCHÉ

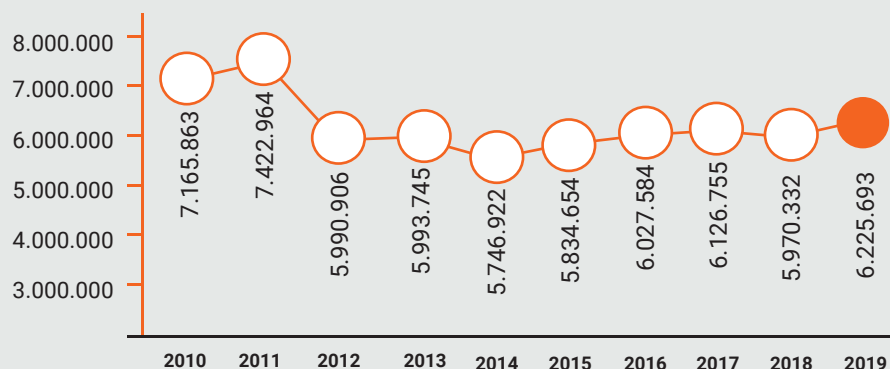


Marché de remplacement **PAR TYPE DE PRODUIT*** (en unités et en tonnes)

	UNITÉS				TONNES			
	2019	%	2018	Δ 2018	2019	%	2018	Δ 2018
Tourisme **	5.572.715	89,51%	5.345.922	4,2%	47.358	61,72%	45.295	4,6%
Moto	161.049	2,59%	144.414	11,5%	1.129	0,00%	1.003	11,2%
Poids-lourd	320.098	5,14%	308.194	3,9%	22.407	28,52%	21.574	3,7%
Génie-civil	8.344	0,13%	10.711	-22,1%	1.870	2,38%	1.980	-5,9%
Agraire	124.071	1,99%	112.083	10,7%	4.049	5,15%	3.184	21,4%
Industrie air	16.348	0,26%	20.577	-20,6%	549	2,22%	605	-10,2%
Industrie solid	23.068	0,37%	28.431	-18,9%	1.196	0,00%	1.469	-22,8%
Total	6.225.693	100,00%	5.970.332	4,3%	78.558	100,00%	75.110	4,4%

** Tourisme inclut tourisme, 4x4, SUV, camionnette, véhicule utilitaire, caravane et remorque.

Évolution du **MARCHÉ DE REMPLACEMENT*** (en unités)



* Chiffres du marché basés sur les déclarations d'import et d'export des membres du marché de remplacement (chiffres nets import - export).

Marché de la première monte PAR TYPE DE PRODUIT* (en unités)

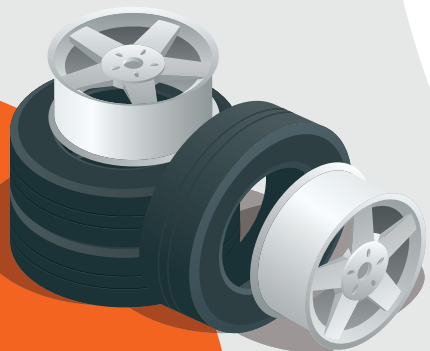
	UNITÉS			
	2019	%	2018	Δ 2018
Tourisme **	182.434	32,49%	113.825	60,3%
Moto	66.782	11,89%	62.019	7,7%
Poids-lourd	128.288	22,84%	126.385	1,5%
Génie-civil	5.694	1,01%	5.462	4,2%
Agraire	150.195	26,74%	157.104	-4,4%
Industrie air	5.474	0,97%	5.132	6,7%
Industrie solid	22.719	4,05%	19.924	14,0%
Total	561.586	100,00%	489.851	14,6%

* Chiffres du marché basés sur les déclarations d'import et d'export des membres du marché de la première monte (chiffres nets import - export).

** Tourisme inclut tourisme, 4x4, SUV, camionnette, véhicule utilitaire, caravane et remorque, à l'exclusion des véhicules catégorie M1 et N1.

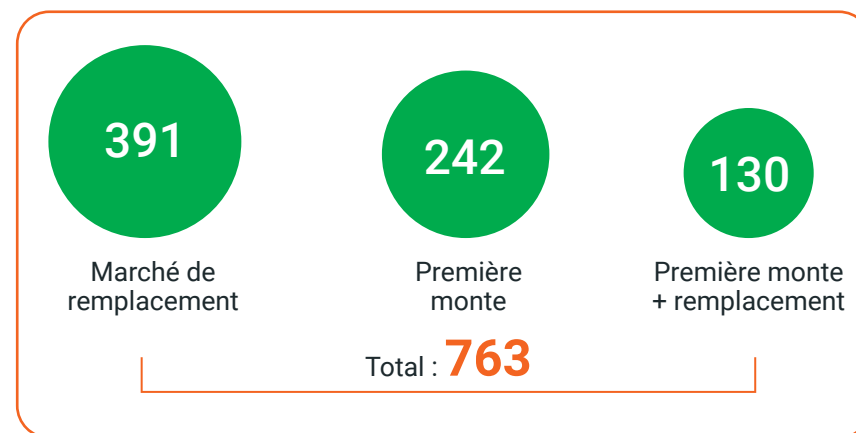
M1 : véhicules conçus et construits pour le transport de passagers comportant, outre le siège du conducteur, huit places assises au maximum, notamment des voitures particulières et des véhicules à usages spéciaux.

N1 : véhicules affectés au transport de marchandises ayant une masse maximale qui n'excède pas 3,5 tonnes.



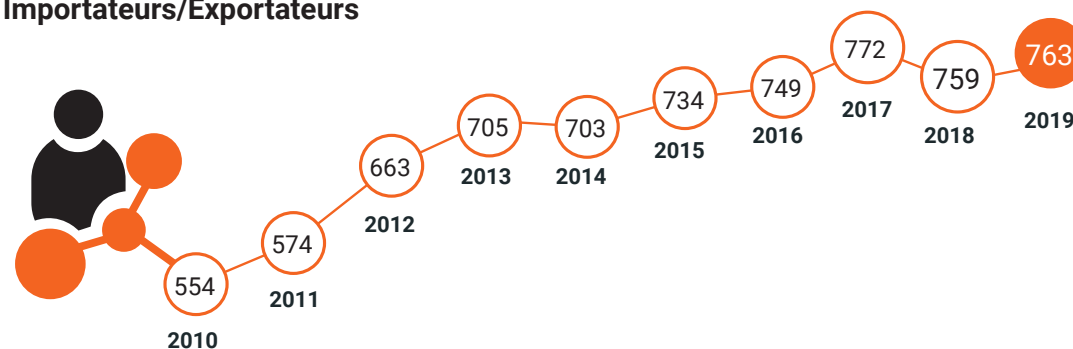
Membres PAR MARCHÉ

Membres actifs au 31/12/2019



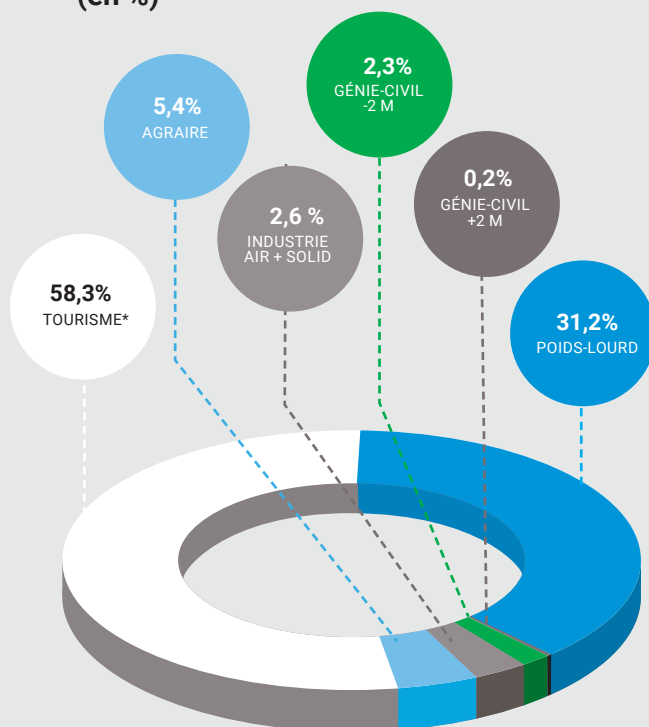
i Il y a de plus en plus de demandes de désaffiliation de la part de membres qui importent et vendent peu de pneus neufs sur le marché belge. Etant donné la faible quantité achetée sans contribution environnementale à l'étranger à déclarer, ils préfèrent acheter leur pneus avec contribution environnementale auprès d'autres membres de Recytyre.

Évolution du NOMBRE DE MEMBRES Importateurs/Exportateurs



COLLECTE

Collecte PAR GROUPE DE PRODUITS (en %)



Évolution collecte PAR GROUPE DE PRODUITS (en tonnes)

	2010	2011	2012	2013	2014	2015	2016	2017	2018	2019
Tourisme *	49.288	48.402	45.152	43.639	43.405	46.633	48.009	47.321	49.225	51.570
Poids-lourd	27.064	28.702	24.293	22.500	22.839	25.102	26.389	27.351	28.155	27.607
Génie-civil +2 M	403	400	275	269	162	166	103	169	126	171
Génie-civil -2 M	1.369	1.341	1.520	1.339	1.197	1.380	1.388	1.773	1.996	2.009
Agraire	3.055	3.954	3.904	3.733	3.917	4.031	4.162	4.402	4.597	4.813
Industrie Air + Solid	2.400	2.805	3.570	3.365	2.366	2.828	2.816	2.687	2.476	2.284
Divers **	1.390	812	895	172						
Total	84.969	86.416	79.609	75.019	73.886	80.140	82.867	83.703	86.575	88.454

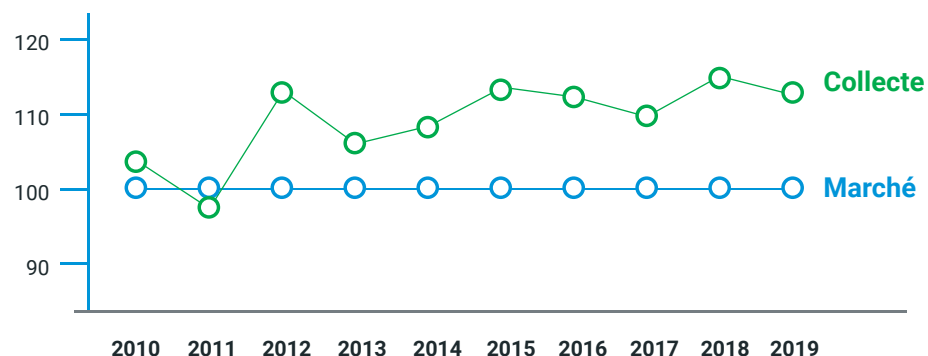
Collecte PAR RÉGION (en tonnes)

	Région Bruxelles Capitale	Flandre	Wallonie	Total
Tourisme *	2.302	28.026	21.243	51.571
Poids-lourd	146	21.367	6.094	27.607
Génie-civil +2 M		99	72	171
Génie-civil -2 M		1.301	708	2.009
Agraire		2.923	1.890	4.813
Industrie Air + Solid	23	2.102	159	2.284
Total	2.471	55.818	30.166	88.454
	2,80%	63,10%	34,10%	

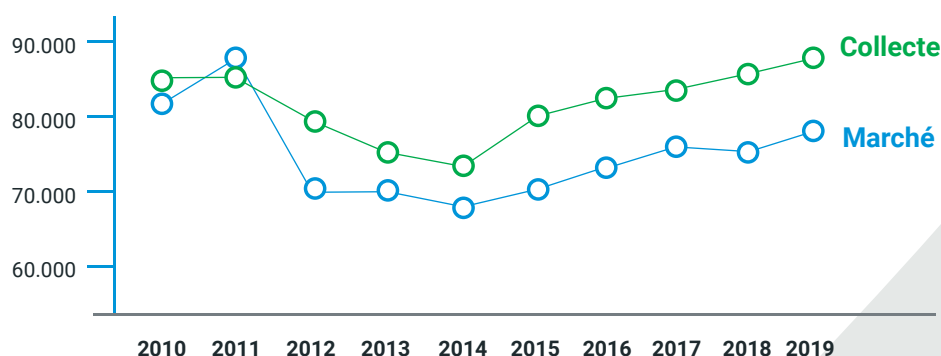
* Tourisme inclut tourisme, 4x4, SUV, camionnette, véhicule utilitaire léger, caravane, remorque, moto, scooter et kart.

** Pneus usés non triés (tourisme et poids-lourd).

Évolution **COLLECTE** versus marché belge (en %)



Évolution **COLLECTE** versus marché belge (en tonnes)



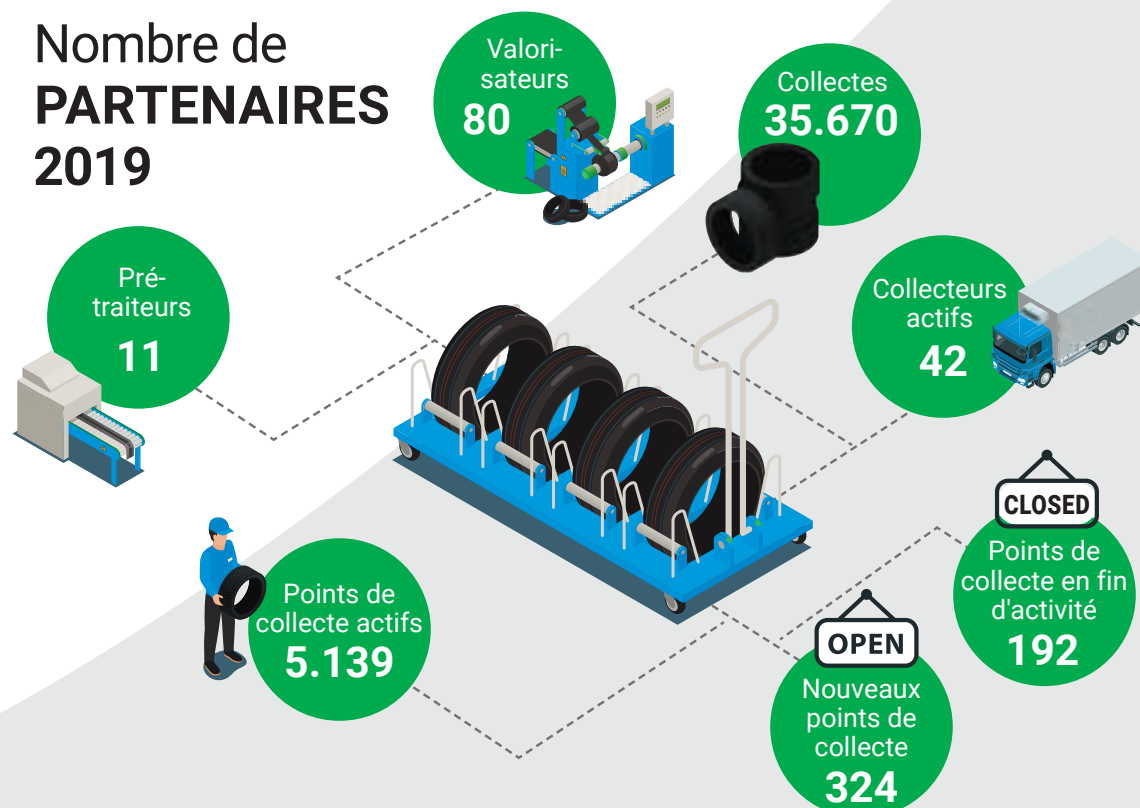
Marché versus Collecte 2019 PAR GROUPE DE PRODUITS (en tonnes)

	Marché	Collecte	Δ %
Tourisme *	48.487	51.570	106,36%
Poids-lourd	22.407	27.607	123,21%
Génie-civil	1.870	2.180	116,58%
Agraire	4.049	4.813	118,87%
Industrie **	1.745	2.284	130,89%
Total	78.558	88.454	112,60%

* Tourisme inclut tourisme, 4x4, SUV, camionnette, véhicule utilitaire léger, caravane, remorque, moto, scooter et kart.

** Industrie inclut les pneus pneumatiques et solides ainsi que les bandages.

Nombre de **PARTENAIRES** 2019



VALORISATION

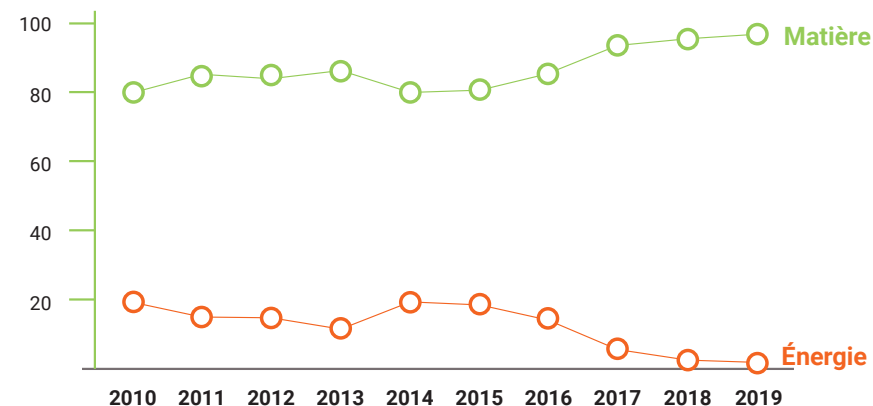
Total VALORISATION (en tonnes)

ÉNERGIE	Cimenteries	2.153	2,55%
MATIÈRE	Granulat	73.785	87,38%
	Rechapage	4.221	5,00%
	Réemploi	2.908	3,44%
	Mur de quai	1.350	1,60%
	Aciérie	28	0,03%
TOTAL		84.445	100,00%

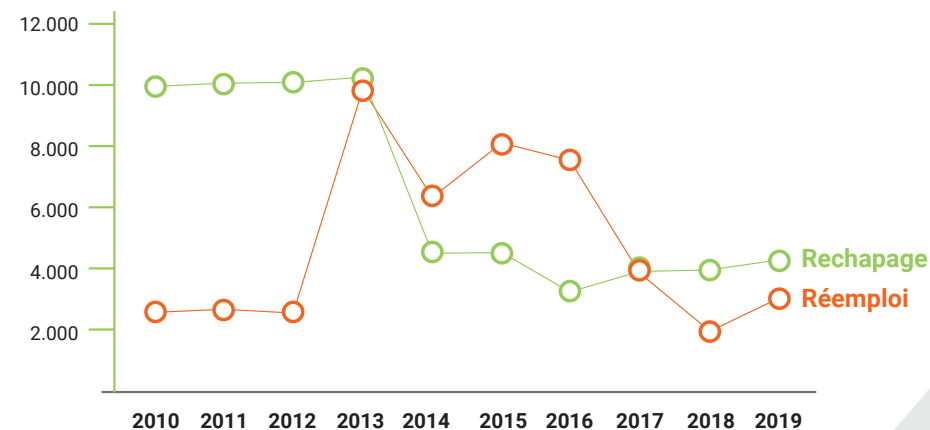
ÉNERGIE
2,55%

MATIÈRE
97,45%

Évolution DE LA VALORISATION PAR FLUX (en %)



Évolution RÉEMPLOI ET RECHAPAGE (en tonnes)



Évolution **VALORISATION** 2010 - 2019

	2010	2011	2012	2013	2014	2015	2016	2017	2018	2019
Réemploi	2,98%	3,96%	3,46%	13,05%	9,28%	10,78%	9,31%	4,90%	2,94%	3,44%
Rechapage	11,50%	14,66%	13,54%	14,98%	6,49%	5,94%	4,49%	5,21%	4,85%	5,00%
Matière	66,03%	65,76%	67,96%	58,95%	64,75%	63,40%	71,31%	83,82%	88,61%	89,01%
Énergie	19,49%	15,62%	15,04%	13,02%	19,48%	19,88%	14,89%	6,07%	3,60%	2,55%

Réalisation **DES OBJECTIFS**

Collecte versus Marché



Valorisation matière



Valorisation énergétique



RUBCYCLE

3^{ème} ÉDITION



Le 28 novembre 2019 s'est tenue la troisième édition de l'événement Rubcycle organisé par Recytyre. Au programme : l'avenir et l'évolution du pneu, de la production au traitement après usage, sans oublier la synergie entre les deux.

Olivier Duquesne, journaliste du Moniteur automobile, a ouvert le bal par un tour d'horizon historique et visionnaire de l'évolution du pneu. Robert Weibold, expert mondialement reconnu dans le domaine du recyclage et de la pyrolyse, a ensuite présenté une vision parfois inquiétante, mais le plus souvent radieuse de la seconde vie des pneus et de leurs composants – sous quelque forme que ce soit. Le spécialiste autrichien a également mis en exergue le rôle prépondérant de la Belgique et de son système de gestion.



GREEN.er

Ce troisième Rubcycle offrait en outre une excellente opportunité de mettre en avant les projets soutenus par GREEN.er, un fonds dont Recytyre avait annoncé la création lors de l'édition 2017. L'objectif de ce fonds est de favoriser la diversification des débouchés commerciaux pour les matières premières issues du recyclage des pneus usés.

Les responsables de projets des entreprises et institutions concernées ont ainsi présenté de manière claire et intelligible l'état d'avancement de leurs recherches. Alors que certains se concentrent sur l'utilisation des granulés de pneus pour la construction d'infrastructures routières et de barrières de sécurité, d'autres tentent d'en faire de l'asphalte, ou de les transformer en matière première pour impressions en 3D. Un autre projet soutenu par GREEN.er vise pour sa part la dévulcanisation de ces granulés, une technique qui a déjà connu de grandes avancées et dont le but ultime est de permettre l'exploitation circulaire de ce sous-produit dans divers processus de fabrication.

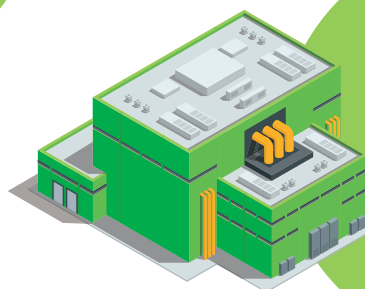
Une édition particulièrement réussie au terme de laquelle de nombreux participants ont exprimé leur souhait de voir cet événement entrer définitivement dans la tradition.



PLATEFORME RECYTYRE

10 **EN 2019**
OPÉRATEURS

12.201
TONNES CÉDÉES
13,8% du tonnage total collecté



9.582
TONNES TRAITÉES
Roll-Gom, Ambuja Cements, AK. Rubber, PVP Triptis, Sagitta, Dashmesh Rubber Ind., SKVA Rubber Solutions, Delta-Gom, Planas Pneus, VP REC, GBM Maastricht
11% du tonnage total traité

85%
VALORISATION MATIÈRE

15%
VALORISATION ÉNERGIE

En 2016, pour répondre à la demande d'un certain nombre de collecteurs homologués pour la collecte des pneus usés qui rencontraient des problèmes pour faire recycler ces pneus de manière économiquement justifiée, Recytyre a décidé de proposer la possibilité de lui céder ces pneus. Elle a accepté le prise en charge des pneus usés de ces collecteurs homologués et en a assumé la responsabilité de leur recyclage.

En 2017 Recytyre a pour cela créé une plateforme spécifique auprès de laquelle les collecteurs homologués peuvent livrer les pneus, leur permettant ainsi de se consacrer à leur core-business. Cette voie a été poursuivie en 2019.

Le volume en prétraitement et valorisation ainsi géré par Recytyre représentait en 2019 près de 13,8 % du volume total de pneus usés collectés en Belgique.

En 2019, au niveau international, la demande du produit « pneu usé » a également dépassé l'offre. Le traitement des pneus collectés en Belgique se faisait en 2019 encore principalement dans des entreprises situées à l'étranger. Cependant, Recytyre s'engage à tout mettre en œuvre dans les prochaines années pour exploiter un certain nombre de canaux de traitement en Belgique avec ce volume. C'est pourquoi elle encourage des initiatives en R&D par le biais de GREEN.er, un fonds mis sur place avec le soutien de la Fondation Roi Baudouin. Local et circulaire, ce sont là les objectifs pour les prochaines années. Nous sommes convaincus qu'à court terme cette orientation ne pourra que profiter aux opérateurs, par la création de solutions locales, durables et économiquement viables pour le traitement des pneus usés.

POUR TOUTES VOS QUESTIONS, DEMANDES, SUGGESTIONS OU COMMENTAIRES, CONTACTEZ DIRECTEMENT LE SERVICE CONCERNÉ PAR E-MAIL

Questions générales, Consommateurs

info@recytyre.be

Partenaires, Collecteurs, Valorisateurs

partners@recytyre.be

Membres, Importateurs, Exportateurs, Fabricants

membre@recytyre.be

Points de collecte, Points de vente, Distributeurs

pos.fr@recytyre.be

Secteur agricole

agri@recytyre.be

Parcs à conteneurs, Intercommunales, Services municipaux

communes@recytyre.be

Recherche & Développement

rnd@recytyre.be

Autorités, DPE, Services de contrôle

gov@recytyre.be

Questions comptables

blackbox@recytyre.be

Factures digitales

ap@recytyre.be

L'ORGANISATION - LES PERSONNES

Recytyre s'engage à offrir à chaque pneu un avenir durable, valorisant et respectueux de l'environnement. En tant qu'organisme de gestion, Recytyre encourage l'utilisation durable des pneus et s'engage à les collecter et à les recycler de manière efficiente.

ORGANE D'ADMINISTRATION

31/12/2019

Bruno Cession (Continental), Président
Manu Gluckmann (Federtyre), Vice-président
Luc Missante (GVO, Reparauto, GSS), Vice-président
Jan Vanhaver (Goodyear)
Robert Veraart (Bridgestone)
Rainer Odenthal (Michelin)
Mark Van Eeckhoudt (Vredestein)
Steven Goethals (Federtyre)
Christian Rampelbergh (GDA)

Manuela Fiorucci, secrétaire

L'ÉQUIPE OPÉRATIONNELLE

Chris Lorquet – CEO
Christian Van Nieuwenborgh – CFO
Bruno Van Damme – COO
Françoise Vanvyve – Office Management
Isabelle Vlaeminck – Merchandising
Martine D'Hondt – Members
Anne-Caroline Kurth – Juriste d'entreprise
Wouter Muësen – Conversations
Frédéric Masson – Merchandising
Bartel Vanderhaeghen – ICT-Coordination
Steven Bastiaens – Logistics
Patrick Gatz – Retail
David Marcelis – Field Support

LES AUTORITÉS RÉGIONALES

Les représentants des Régions prennent part aux Organes d'Administration et Assemblées Générales de Recytyre en tant qu'observateurs permanents.

Roeland Bracke ou Katleen Dierick pour la région flamande (OVAM)
Céline Schaar ou Frederik Lesseliers pour la région de Bruxelles-Capitale (Bruxelles Environnement)
Martine Gillet ou Nicolas Leurident pour la région wallonne (DSD)



Avenue Jules Bordet 164
B-1140 Bruxelles
tél. + 32 (0)2 881 11 12
fax. + 32 (0)2 706 63 33
e-mail : info@recytyre.be
www.recytyre.be
twitter.com/recytyre
blog : recytyre.tumblr.com

