



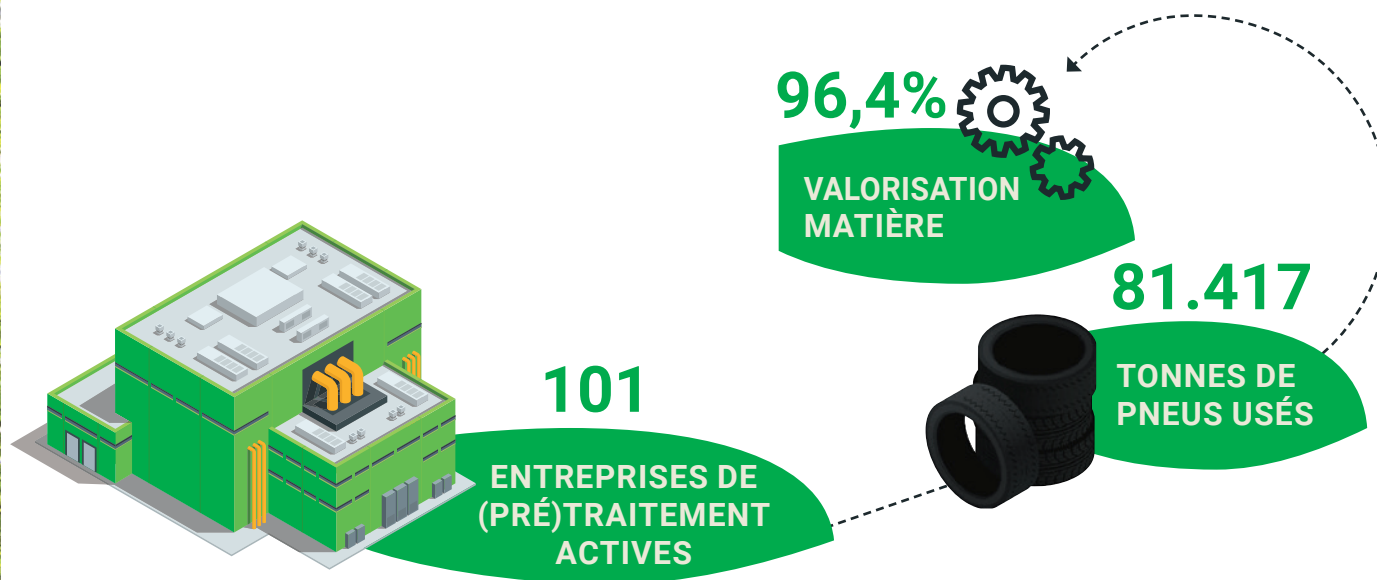
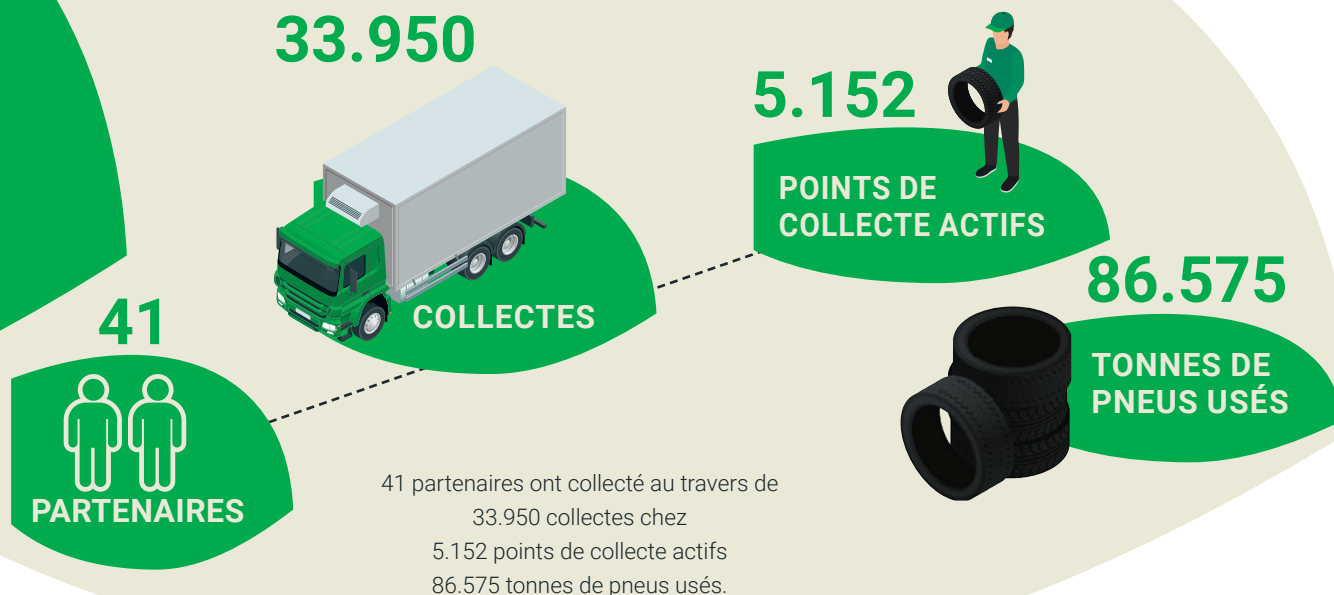
20
18
RAPPORT ANNUEL

CHIFFRES CLÉS

2018

759
MEMBRES ACTIFS
ONT MIS ENSEMBLE

75.110
TONNES DE PNEUS
SUR LE MARCHÉ BELGE



Dans 101 entreprises de (pré)traitement, 81.417 tonnes de pneus usés ont été valorisées, dont 96,4% en valorisation matière.

” PLUS D'1 MILLIARD DE KILOS DE PNEUS USÉS QUI ONT ÉTÉ COLLECTÉS ET TRAITÉS

Avant-propos du Président

Les résultats opérationnels de 2018 ? Permettez-moi de ne les commenter que très brièvement afin d'éviter de me répéter année après année. Une fois de plus, ces résultats sont excellents. Plus de 100% de pneus collectés par rapport à la mise sur le marché et plus de 95% de valorisation matière font que les objectifs et les obligations légales sont largement dépassés. Depuis la création de Recytyre, ce sont plus d'1 milliard de kilos de pneus usés qui ont été collectés et traités. Imaginez-vous une telle montagne de pneus abandonnés dans la nature...

Parce qu'apparemment c'est la direction dans laquelle certains semblent vouloir se diriger...

Malgré notre excellent fonctionnement opérationnel et des résultats que les pays voisins nous envient, notre organisation fait, depuis quelque temps, l'objet d'attaques aussi inattendues qu'injustifiées. L'absence partielle d'un cadre contractuel (Convention Environnementale) est parfois invoquée comme prétexte pour remettre en cause la raison d'être de Recytyre. Et ce, alors que nous sommes les premiers à réclamer un cadre correct et réaliste, dont l'élaboration et l'adaptation subissent actuellement une certaine lenteur politico-administrative qui n'est pas sans rappeler la procession dansante d'Echternach.

Mais Recytyre et l'ensemble de ses membres préfèrent accorder une priorité absolue à son ambition environnementale, et de mener à bien ses activités de collecte et de traitement en dépit de l'incertitude juridique ambiante. Qui pourrait nous le reprocher ? Certainement pas le consommateur, lui qui finalement est celui qui finance le système et qui reste assuré que sa contribution est utilisée à bon escient.

En dépit de l'imbroglio politique actuel, nous continuons, d'aller bien au-delà de nos obligations dans la mise en œuvre des cadres contractuels, que ceux-ci soient ou non finalisés.

En 2018, Recytyre a, en collaboration avec l'OVAM en Flandre et de Provinces, Intercommunales et Communes en Wallonie, à nouveau financé la collecte de pneus de couverture de silos agricoles. Ceci est une preuve évidente que nous voulons assumer nos responsabilités vis-à-vis de l'environnement, même lorsqu'il s'agit de 'stocks historiques' de pneus n'ayant pas été soumis à une contribution environnementale.

Via GREEN.er, le fonds de financement de la recherche soutenu par la Fondation Roi Baudouin, nous permettons à des entreprises et des institutions de mener différents projets de R&D, notamment en collaboration avec les universités de Mons et d'Anvers. Ceci dans la perspective d'une expansion structurelle du marché des dérivés issus de pneus en fin de vie.

LOCALE et CIRCULAIRE sont les mots-clés qui caractérisent le mieux cette nouvelle économie. Une situation WIN-WIN pour l'ensemble des parties concernées.

Lors de notre 3^e événement RubCycle du 28 novembre prochain, nous lèverons un coin du voile (et même plus) à ce sujet !

Je tiens à remercier chaleureusement l'équipe Recytyre et l'ensemble des stakeholders qui, en dépit des difficultés, ont œuvré sans relâche afin que les pneus en fin de vie ne constituent plus un problème, mais une réelle opportunité pour l'environnement.

Cordialement,

Bruno Cession, président

RÉSULTATS FINANCIERS

Bilan (en euro)	2018	2017	2016
Actif total	37.329.394	34.958.133	34.449.374
Actif immobilisé	427.326	386.664	531.540
Actif circulant	36.902.068	34.571.469	33.917.834

Passif total	37.329.394	34.958.133	34.449.374
Capitaux propres	27.542.711	27.130.846	26.090.159
Provisions risques et charges	31.000	31.000	31.000
Dettes	9.755.683	7.796.287	8.328.215

Compte de résultats (en euro)	2018	2017	2016
Ventes et prestations	23.902.408	23.759.888	23.430.097
Coûts des ventes et prestations	22.497.063	19.234.765	20.728.262
Profit d'exploitation	1.405.345	4.525.123	2.701.835
Résultats financiers	6.250	15.564	49.709
Résultats exceptionnels	-1.000.000	-3.500.000	-1.643
Profit de l'exercice	411.865	1.040.687	2.749.901
Profit reporté / perte reportée	27.130.846	26.090.159	23.340.258
Profit à reporter	27.542.711	27.130.846	26.090.159

Les comptes annuels 2018 ont été établis par BDO, Experts-Comptables SCRL, Uitbreidingstraat 66 à 2600 Anvers et ont reçu une déclaration sans réserve de Mme Danielle Quivy, Réviseur d'Entreprises, Ave. Milcamps 167, 1030 Bruxelles.

CONTRIBUTIONS ENVIRONNEMENTALES

Catégorie	En € hors TVA	En € TVA incluse
Cat. 1	2,36	2,86
Cat. 1A	1,09	1,32
Cat. 1B	3,94	4,77
Cat. 2	10,80	13,07
Cat. 2A	20,80	25,17
Cat. 2B	31,20	37,75
Cat. 2C	16,64	20,13
Cat. 3	42,64	51,59
Cat. 4	82,16	99,41
Cat. 5	154,50	186,95
Cat. 6	194,67	235,55
Cat. 7	244,80	296,21
Cat. 8	355,98	430,74
Cat. 9	656,50	794,37

En 2018, les contributions environnementales sont restées inchangées. Elles constituent l'unique source de financement de l'exécution de l'obligation de reprise des pneus usés. Elles ne sont donc pas une taxe mais le fondement du financement des services proposés aux acteurs concernés.

2018



CONTRIBUTIONS
ENVIRONNEMENTALES
RESTÉES INCHANGÉES



MARCHÉ

Marché de remplacement PAR TYPE DE PRODUIT

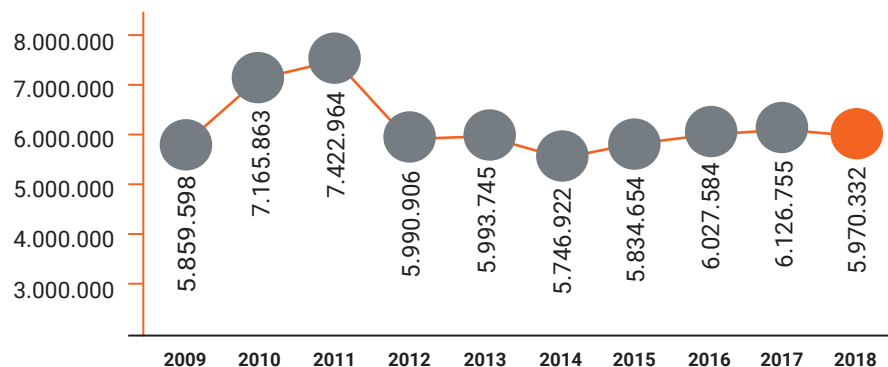
(en unités et en tonnes)

	UNITÉS				TONNES			
	2018	%	2017	Δ 2017	2018	%	2017	Δ 2017
Tourisme *	5.345.922	89,54%	5.523.641	-3,2%	45.295	60,30%	46.566	-2,7%
Moto	144.414	2,42%	155.578	-7,2%	1.003	1,33%	1.084	-8,1%
Poids-lourd	308.194	5,16%	327.075	-5,8%	21.574	28,72%	22.895	-6,1%
Génie-civil	10.711	0,18%	9.280	15,4%	1.980	2,64%	1.732	12,5%
Agraire	112.083	1,88%	94.829	18,2%	3.184	4,24%	3.101	2,6%
Industrie air	20.577	0,34%	-1.271	-1719,0%	605	0,81%	-181	129,9%
Industrie solid	28.431	0,48%	17.623	61,3%	1.469	1,96%	963	34,4%
Total	5.970.332	100,00%	6.126.755	-2,6%	75.110	100,00%	76.160	-1,4%

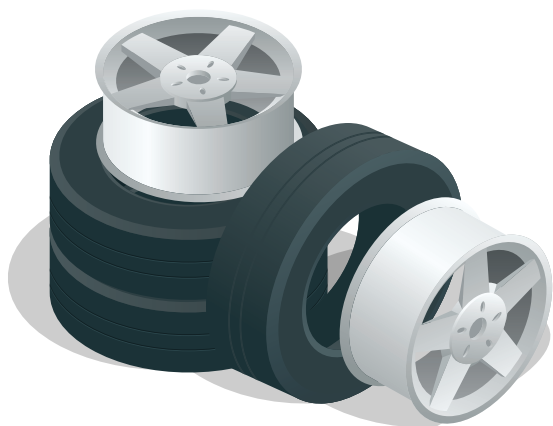
Chiffres basés sur les déclarations d'import et d'export des membres du marché de remplacement (chiffres nets import - export).

* Tourisme inclut tourisme, 4x4, SUV, camionnette, véhicule utilitaire, caravane et remorque.

Évolution du MARCHÉ DE REMPLACEMENT (en unités)



Chiffres basés sur les déclarations d'import et d'export des membres du marché de remplacement (chiffres nets import - export).



MARCHÉ

Marché de la première monte PAR TYPE DE PRODUIT (en unités)

	UNITÉS			
	2018	%	2017	Δ 2017
Tourisme *	113.825	23,24%	86.098	32,2
Moto	62.019	12,66%	69.253	-10,4
Poids-lourd	126.385	25,80%	127.421	-0,8
Génie-civil	5.462	1,11%	5.090	7,3
Agraire	157.104	32,07%	140.943	11,5
Industrie air	5.132	1,05%	3.040	68,8
Industrie solid	19.924	4,07%	16.264	22,5
Total	489.851	100,00%	448.109	9,3

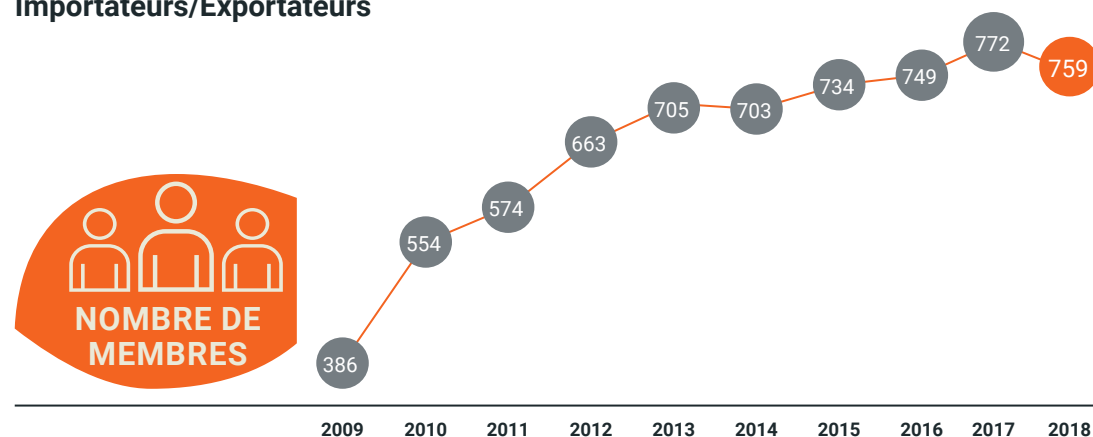
* Tourisme inclut tourisme, 4x4, SUV, camionnette, véhicule utilitaire, caravane et remorque, à l'exclusion des véhicules catégorie M1 et N1.

M1 : véhicules conçus et construits pour le transport de passagers comportant, outre le siège du conducteur, huit places assises au maximum, notamment des voitures particulières et des véhicules à usages spéciaux.

N1 : véhicules affectés au transport de marchandises ayant une masse maximale qui n'excède pas 3,5 tonnes.

Évolution du NOMBRE DE MEMBRES

Importateurs/Exportateurs



Membres PAR MARCHÉ

Membres actifs au 31/12/2018

	MEMBRES ACTIFS
Marché de remplacement	412
Première monte	237
Première monte + remplacement	110
Total	759



Malgré l'arrivée d'une trentaine de nouveaux membres en 2018, le nombre total est en baisse par rapport à 2017. Cette diminution est due à un certain nombre de distributeurs et d'importateurs (automobiles) qui n'ont pas renouvelé leur adhésion et ont choisi de s'approvisionner en pneus neufs auprès de membres de Recytyre, en leur réglant la contribution environnementale.

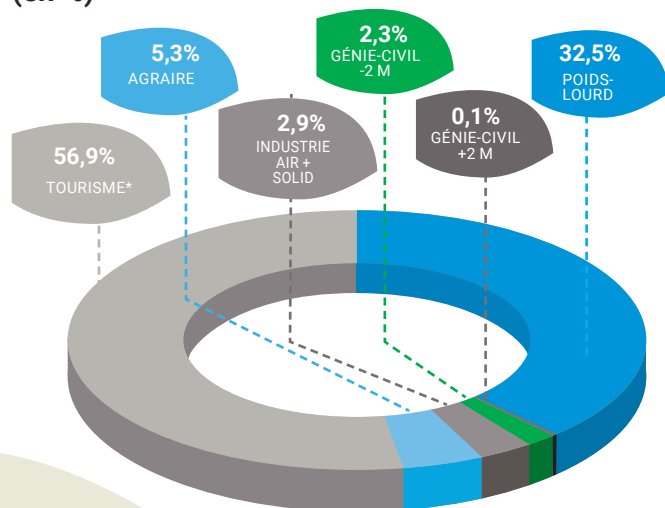
COLLECTE



Collecte, évolution PAR GROUPE DE PRODUITS (en tonnes)

	2009	2010	2011	2012	2013	2014	2015	2016	2017	2018
Tourisme*	46.225	49.288	48.402	45.152	43.639	43.405	46.633	48.009	47.321	49.225
Poids-lourd	24.327	27.064	28.702	24.293	22.500	22.839	25.102	26.389	27.351	28.155
Génie-civil +2 M	273	403	400	275	269	162	166	103	169	126
Génie-civil -2 M	1.437	1.369	1.341	1.520	1.339	1.197	1.380	1.388	1.773	1.996
Agraire	2.897	3.055	3.954	3.904	3.733	3.917	4.031	4.162	4.402	4.597
Industrie Air & Solid	1.936	2.400	2.805	3.570	3.365	2.366	2.828	2.816	2.687	2.476
Divers **	905	1.390	812	895	172					
Total	78.000	84.969	86.416	79.609	75.019	73.886	80.140	82.867	83.703	86.575

Collecte PAR GROUPE DE PRODUITS (en %)



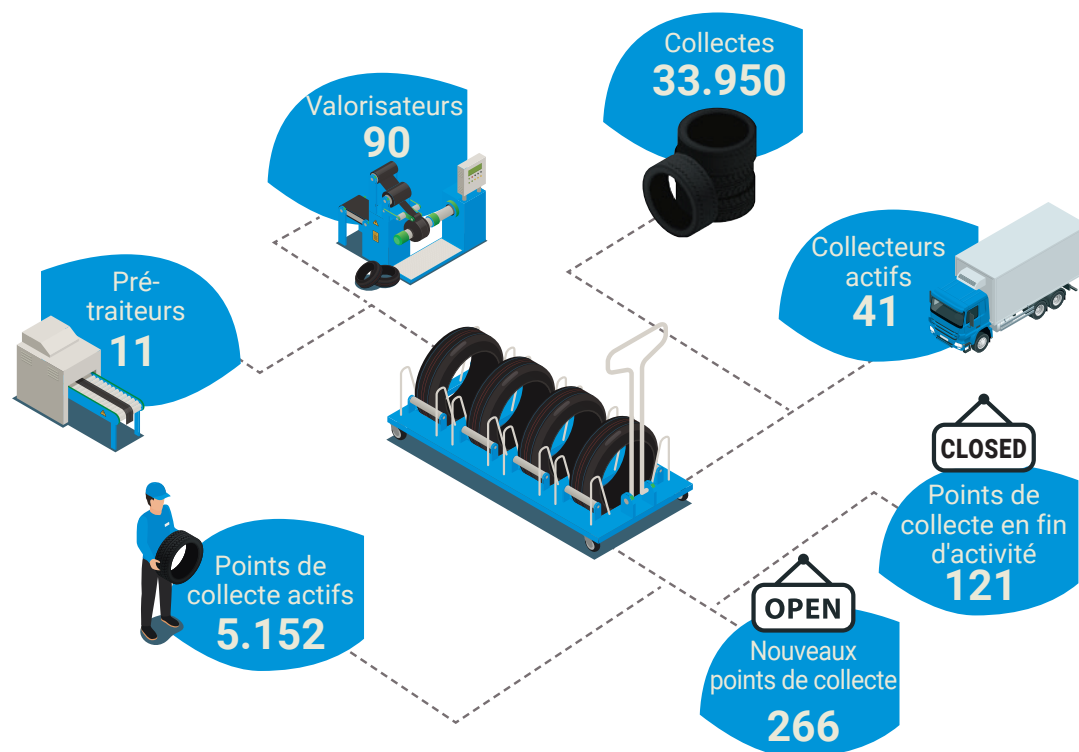
Collecte PAR RÉGION (en tonnes)

	Région Bruxelles Capitale	Flandre	Wallonie	Total
Tourisme*	2.267	27.166	19.792	49.225
Poids-lourd	176	22.438	5.541	28.155
Génie-civil + 2 M	0	55	71	126
Génie-civil - 2 M	0	1.462	534	1.996
Agraire	0	2.925	1.672	4.597
Industrie Air & Solid	13	2.284	179	2.476
Total	2.456	56.330	27.789	86.575
	2,84%	65,06%	32,10%	

* Tourisme inclut tourisme, 4x4, SUV, camionnette, véhicule utilitaire léger, caravane, remorque, moto, scooter et kart.

** Pneus usés non triés (tourisme et poids-lourd).

Nombre de PARTENAIRES 2018



Marché vs Collecte 2018 PAR GROUPE DE PRODUITS

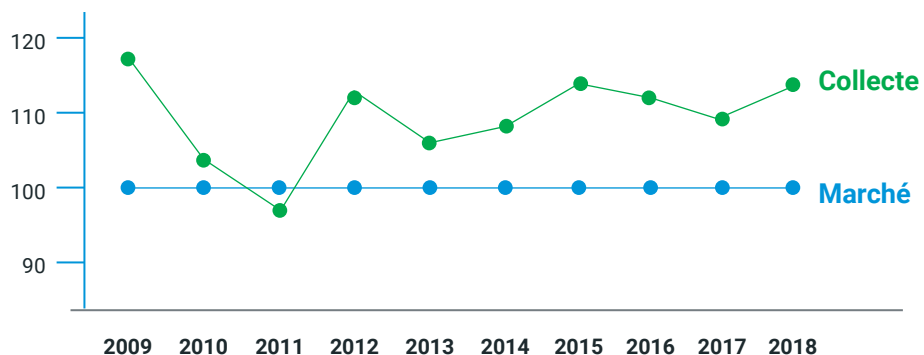
(en tonnes)

	Marché	Collecte	Δ %
Tourisme *	46.298	49.225	106,32%
Poids-lourd	21.574	28.155	130,50%
Génie-civil	1.980	2.122	107,17%
Agraire	3.184	4.597	144,38%
Industrie	2.074	2.476	119,38%
Total	75.110	86.575	115,26%

* Tourisme inclut tourisme, 4x4, SUV, camionnette, véhicule utilitaire léger, caravane, remorque, moto, scooter et kart.

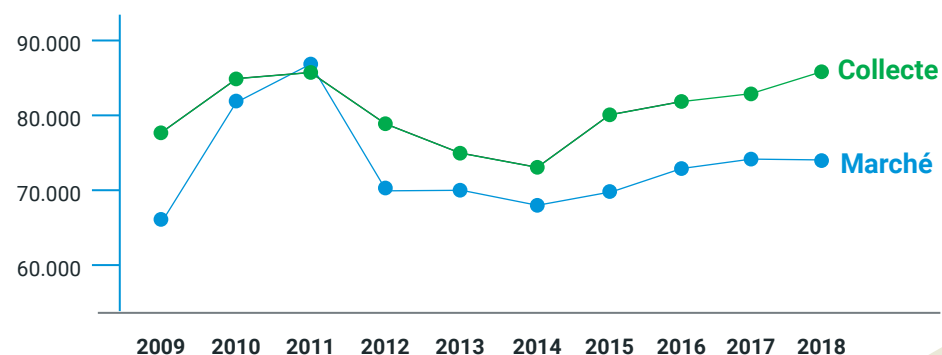
Évolution marché belge vs. COLLECTE

(en %)



Évolution marché belge vs. COLLECTE

(in ton)



VALORISATION

Total VALORISATION

(en tonnes)

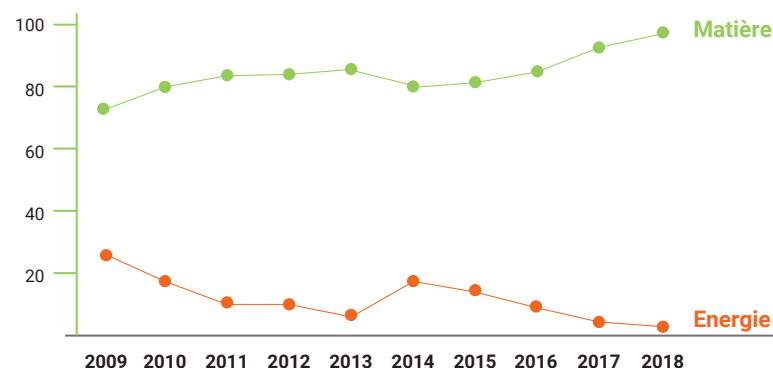
Energie	Cimenteries	2.336	2,87%
	Pyrolyse	592	0,73%
Matière	Granulat	71.153	87,39%
	Rechapage	3.952	4,86%
	Réemploi	2.395	2,94%
	Mur de quai	20	0,02%
	Aciérie	969	1,19%
Total		81.417	100,00%

ENERGIE
3,60%

MATIÈRE
96,40%

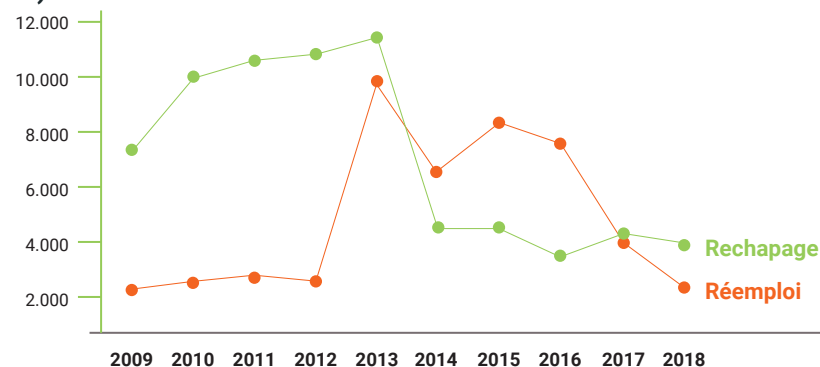
Évolution DE LA VALORISATION PAR FLUX

(en %)



Évolution RÉEMPLOI ET RECHAPAGE

(en tonnes)



Évolution VALORISATION 2009 - 2018

	2009	2010	2011	2012	2013	2014	2015	2016	2017	2018
Réemploi	2,83%	2,98%	3,96%	3,46%	13,05%	9,28%	10,78%	9,31%	4,90%	2,94%
Rechapage	9,47%	11,50%	14,66%	13,54%	14,98%	6,49%	5,94%	4,49%	5,21%	4,85%
Matière	59,81%	66,03%	65,76%	67,96%	58,95%	64,75%	63,40%	71,31%	83,82%	88,61%
Energie	27,89%	19,49%	15,62%	15,04%	13,02%	19,48%	19,88%	14,89%	6,07%	3,60%

Réalisation DES OBJECTIFS

Collecte vs Marché



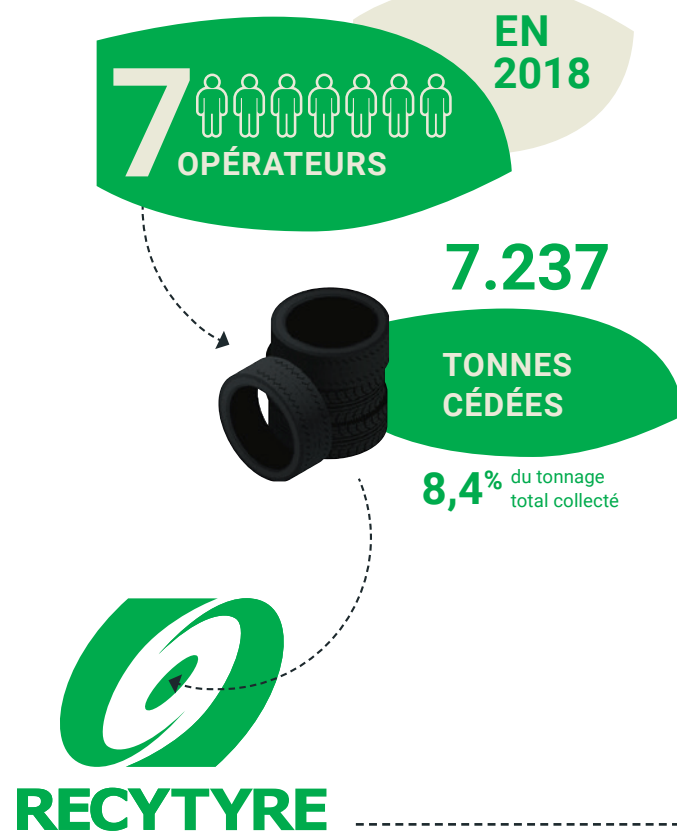
Valorisation matière



Valorisation énergétique



LA PLATEFORME RECYTYRE

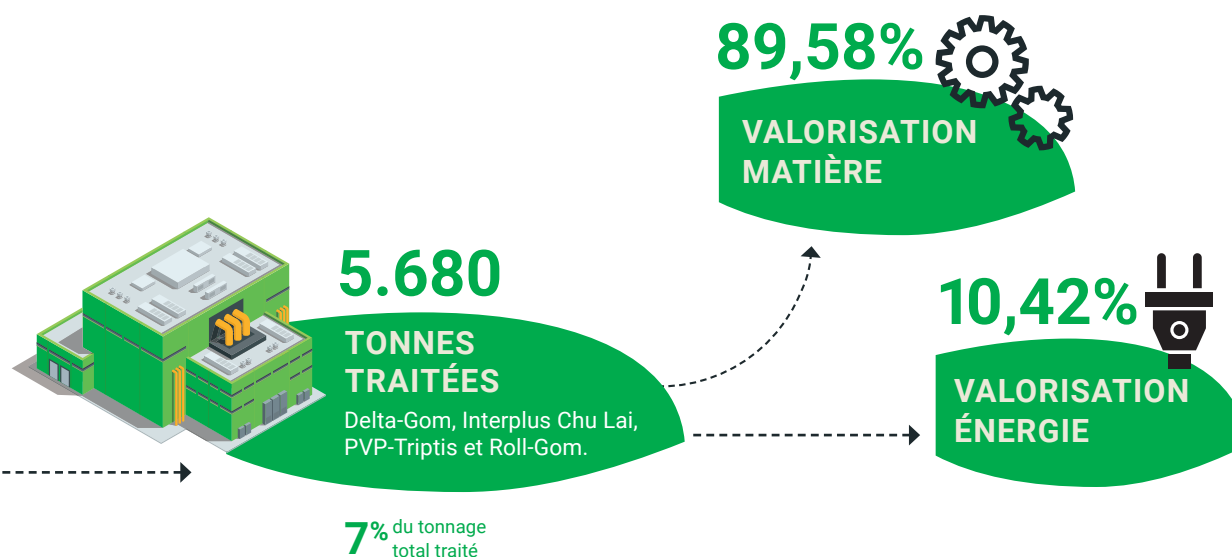


En 2016, pour répondre à la demande d'un certain nombre d'opérateurs partenaires dans la collecte des pneus usés qui rencontraient des problèmes pour faire recycler ces pneus de manière économiquement justifiée, Recytyre a décidé de proposer la possibilité de céder ces pneus à Recytyre. Elle a accepté la prise en charge des pneus usés de ces opérateurs et en a assumé la responsabilité de leur recyclage.

C'est en 2017 que ce système de cession a démarré. Recytyre a pour cela créé une plateforme spécifique auprès de laquelle les opérateurs peuvent livrer les pneus, leur permettant ainsi de se consacrer à leur core-business.

Cette voie a été poursuivie en 2018 avec un nombre croissant d'opérateurs intéressés par cette opportunité.

Le volume en prétraitement et valorisation ainsi géré par Recytyre représentait en 2018 près de 8,4% du volume total de pneus usés collectés en Belgique.



Il faut se réjouir qu'en 2018, la demande en produit 'pneu usé' a dépassé l'offre au niveau international. Le traitement des pneus collectés en Belgique était en 2018 encore effectué par des entreprises étrangères. Recytyre s'est fermement engagée pour que dans les années à venir soit mis en place en Belgique, un nombre suffisant de filières de traitement. C'est pourquoi elle encourage des initiatives en R&D par le biais de GREEN.er, un fonds mis en place avec le soutien de la Fondation Roi Baudouin. Local et circulaire, ce sont là les objectifs pour les prochaines années. Nous sommes convaincus qu'à court terme cette orientation ne pourra que profiter aux opérateurs, par la création de solutions locales, durables et économiquement viables pour le traitement des pneus usés.

POUR TOUTES VOS QUESTIONS, DEMANDES, SUGGESTIONS OU COMMENTAIRES, CONTACTEZ DIRECTEMENT LE SERVICE CONCERNÉ PAR E-MAIL

Questions générales, Consommateurs

info@recytyre.be

Partenaires, Collecteurs, Valorisateurs

partners@recytyre.be

Membres, Importateurs, Exportateurs, Fabricants

membre@recytyre.be

Points de collecte, Points de vente, Distributeurs

pos.fr@recytyre.be

Secteur agricole

agri@recytyre.be

Parcs à conteneurs, Intercommunales,

Services municipaux

communes@recytyre.be

Recherche & Développement

rnd@recytyre.be

Autorités, DPE, Services de contrôle

gov@recytyre.be

Questions comptables

blackbox@recytyre.be

L'ORGANISATION - LES PERSONNES

Recytyre s'engage à offrir à chaque pneu un avenir durable, valorisant et respectueux de l'environnement. En tant qu'organisme de gestion, Recytyre encourage l'utilisation durable des pneus et s'engage à les collecter et à les recycler de manière efficiente.

CONSEIL D'ADMINISTRATION

31/12/2018

Bruno Cession (Continental), Président
Benoît Salmin (Federtyre), Vice-président
Luc Missante (GVO, Reparauto, GSS), Vice-président
Hans van Beurden (Goodyear)
Bertrand Maumy (Bridgestone)
Rainer Odenthal (Michelin)
Antoine de Grand Ry (Vredestein)
Steven Goethals (Federtyre)
Christian Rampelbergh (GDA)

L'ÉQUIPE OPÉRATIONNELLE

Chris Lorquet – CEO
Christian Van Nieuwenborgh – CFO
Bruno Van Damme – COO
Françoise Vanvyve – Office Management
Isabelle Vlaeminck – Merchandising
Martine D'Hondt – Members
Anne-Caroline Kurth – In-house Counsel
Wouter Muësen – Conversations
Frédéric Masson – Merchandising
Bartel Vanderhaeghen – ICT-Coordination
Steven Bastiaens – Logistics
Patrick Gatz – Retail
David Marcelis – Field Support

LES AUTORITÉS RÉGIONALES

Les représentants des Régions prennent part aux Conseils d'Administration et Assemblées Générales de Recytyre en tant qu'observateurs permanents :

Roeland Bracke ou Katleen Dierick pour la région flamande (OVAM)
Céline Schaar ou Frederik Lesseliers pour la région de Bruxelles-Capitale (Bruxelles Environnement)
Martine Gillet ou Nicolas Leurident pour la région wallonne (DSD)

Avenue Jules Bordet 164
B-1140 Bruxelles
tél. + 32 (0)2 881 11 12
fax. + 32 (0)2 706 63 33
e-mail : info@recytyre.be
www.recytyre.be
twitter.com/recytyre
blog: recytyre.tumblr.com



20
18
RAPPORT ANNUEL